

# conèixer l'Ajuntament de Palma

Quadern de treball per a l'alumnat  
tercer cicle d'educació primària



Disseny, il·lustració i maquetació: Inrevés

Fotografies: Xavier Moranta Vich

Impressió: Planobal

Correcció lingüística: Caterina Canyelles

Agraïments: Miquel Ballester. Secretari adjunt del Ple

Bartomeu Bestard. Cronista de la ciutat

conèixer  
l'Ajuntament de Palma



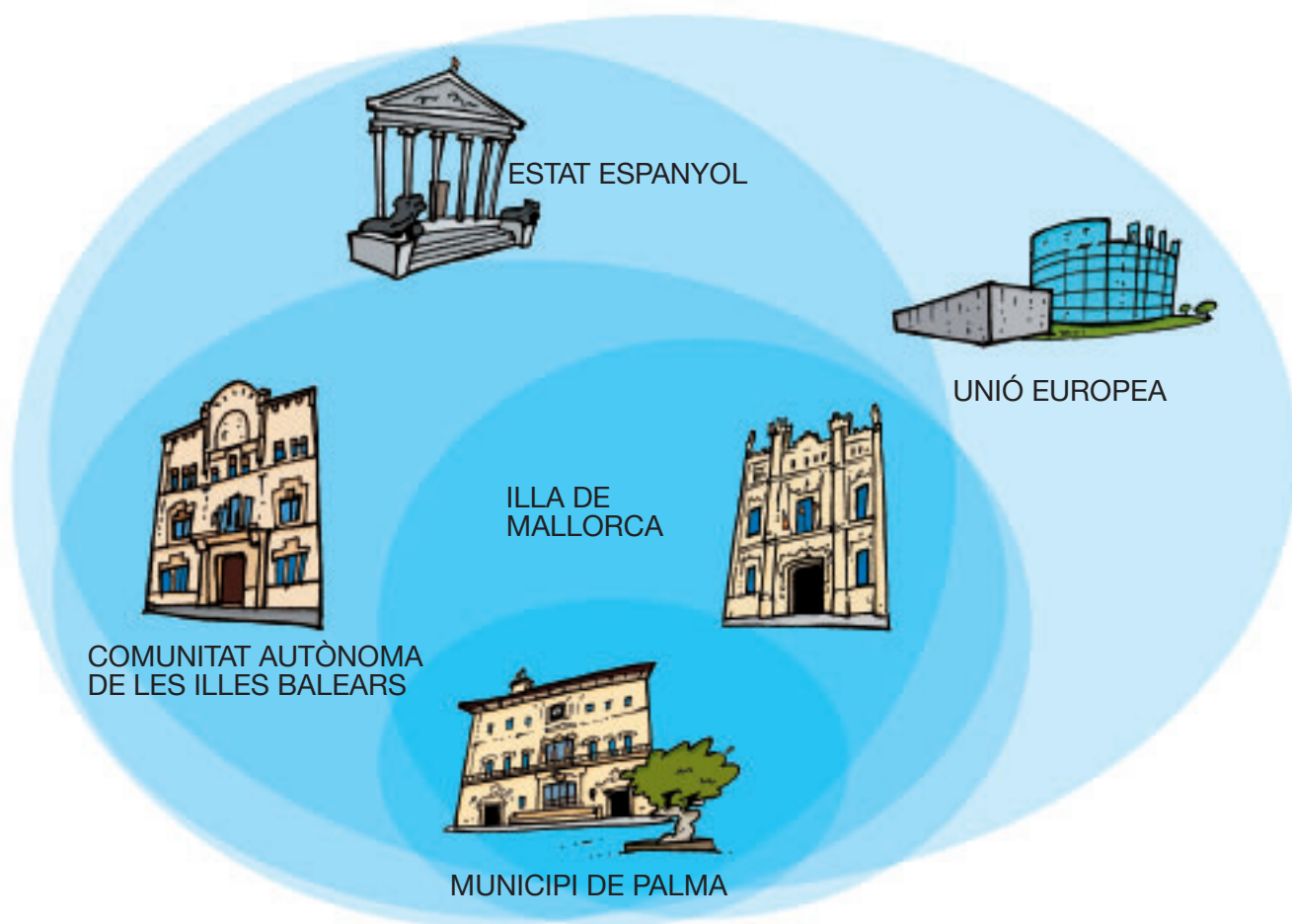
# Índex

I. Organització territorial .....	5
El nostre municipi .....	6
El terme municipal .....	6
La població de Palma .....	7
II. L'Ajuntament de Palma .....	9
Òrgans de govern .....	10
Serveis administratius .....	12
III. Els serveis municipals .....	15
Competències municipals .....	16
Com es paguen els serveis municipals? Els tributs .....	23
IV. Òrgans de participació ciutadana .....	24
Òrgans de defensa del ciutadà .....	24
Òrgans i instruments de participació ciutadana .....	25
V. Elements del patrimoni cultural de Palma .....	29
Escut .....	29
Bandera oficial .....	29
Festes .....	30
Gegants .....	30
Plaça de Cort .....	31
L'Olivera .....	31
Edifici de l'Ajuntament de Palma .....	31
Glossari.....	37
Solucions dels exercicis.....	38

# I. Organització territorial

## La nostra societat en el món

Cada **ens territorial** s'organitza a través de les seves institucions de govern, amb les competències i funcions que li són assignades a través de diferents lleis i normes. Així la nostra **societat** està reglamentada per diverses **institucions**, que són les següents:



Després de veure el territori on vivim, relaciona ara cada concepte amb el seu corresponent de la columna següent:

	Territori	Òrgan de govern
Continent	Mallorca	Ajuntament de Palma
Estat	Palma	Govern de les Illes Balears
Comunitat autònoma	Europa	Consell de Mallorca
Illa	Illes Balears	Corts Espanyoles
Municipi	Espanya	Parlament Europeu

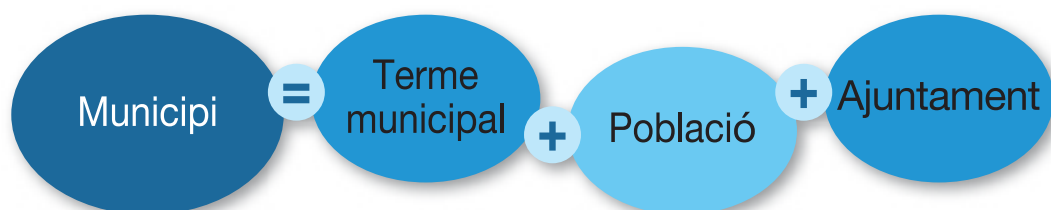
(Solucions a l'última pàgina)

## El nostre municipi

El territori de Palma i l'arxipèlag de Cabrera formen el terme municipal de Palma.



El **municipi** comprèn les terres que formen el terme municipal, la població que hi viu i la institució que les administra i governa. Així, el municipi és format per 3 elements: el terme municipal, la població i l'ajuntament.



## El terme municipal

El primer element és el **terme municipal** de Palma, que és el territori format per la ciutat de Palma, els barris que l'envolten i les terres més properes. Té una extensió de 213,56 quilòmetres quadrats, i és el tercer terme municipal amb més superfície de l'illa de Mallorca.

Palma està situada geogràficament a la part oest sud-oest de l'illa de Mallorca, limita amb el mar i amb nou termes municipals, que són: Calvià, Puigpunyent, Esporles, Valldemossa, Bunyola, Marratxí, Santa Eugènia, Algaida i Lluçmajor.

Amb les dades anteriors, pinta en el següent mapa de Mallorca el terme municipal de Palma i assenyalat, posant-hi el nom, els termes municipals que l'envolten.



(Solucions a l'última pàgina)

## La població de Palma

La **població** són les persones que vivim habitualment en un mateix terme municipal.

La població de Palma, l'1 de gener de 2008, era de 413.781 persones. I si dividim la població per l'extensió del municipi de Palma obtindrem una **densitat de població** de 1.937,54 habitants (per cada quilòmetre quadrat del municipi del Palma hi viuen aquest nombre de persones). Font: Servei de Població de l'Ajuntament de Palma.

Observa ara les dades de la densitat de població dels termes municipals veïns de Palma a la data de l'1 de gener de 2008, i pinta'ls de color diferent en el mapa de Mallorca anterior segons si la seva densitat està per sobre o per sota de la mitjana de l'illa de Mallorca.

Terme municipal	Densitat de població
Calvià	350,14
Puigpunyent	41,67
Esporles	133,07
Valldemossa	46,05
Bunyola	69,77
Marratxí	597,20
Santa Eugènia	77,13
Algaida	53,76
Llucmajor	107,21
Mitjana illa de Mallorca	233,50 h./km <sup>2</sup>

Font: INE

(Solucions a l'última pàgina)



La població dels municipis canvia constantment, principalment a causa dels moviments naturals i migratoris que presenten, i observant les dades de Palma tenim:

**Moviments naturals de la població de Palma.** Font: INE. Dades provisionals 2007 a data 1/1/09

Any	Naixements	Defuncions	Creixement
2007	4.834	3.954	880

**Moviments migratoris de la població del Palma.** Font: IBAE

Any	Immigració	Emigració	Balanç migratori
2007	21.422	13.985	7.437

Per formar part de la població hem d'estar empadronats al municipi, per a la qual cosa cal omplir un full d'inscripció padronal a les oficines de l'Ajuntament. Així, d'aquesta manera, les persones queden registrades en el **Padró Municipal d'Habitants**. En aquest registre, hi consten les dades personals i de domicili de cada persona.





## II. L'Ajuntament de Palma

Institució del govern municipal  
de la capital de les Illes Balears

**L'Ajuntament de Palma** és la institució de govern del municipi de Palma, a més de representar la capital de les Illes Balears.

La missió de l'Ajuntament és impulsar la qualitat de vida a la ciutat a través de la millora en la prestació i gestió dels serveis públics, alhora que es responsabilitza de la resolució dels problemes dels seus ciutadans.

La representació de la capital de les Illes Balears li atorga, a més, la col·laboració i cooperació amb les altres dues administracions públiques: el Govern de les Illes Balears i el Consell de Mallorca.



Despatx antic de la batlessa o del batle

## Òrgans de govern

L'Ajuntament està compost per la batlessa o el batle i els diferents regidors dels diferents grups polítics. Aquests són elegits **democràticament** cada quatre anys a les eleccions municipals. Actualment són 29.

La **batlessa o el batle** és la persona qui presideix l'Ajuntament, qui el representa en els actes oficials i, a la vegada, és la/el cap dels serveis municipals.

La batlessa o el batle pot delegar algunes de les seves funcions en els **regidors i regidores** i altres persones perquè s'encarreguin del treball o gestió dels diversos sectors, fundacions i empreses municipals que comprèn l'activitat municipal.

En cas d'absència, malaltia o vacant de la batlessa o el batle, haurà designat, entre alguns dels regidors, els **tinents o tinentes de batle** que l'hauran de substituir mentre duri l'impediment.



Sala de Plens



Junta de Govern. Sala antiga

La batlessa o el batle i els regidors de tots els grups polítics es reuneixen en el **Ple** per discutir i decidir sobre els assumptes més importants del municipi i controlar el govern municipal. Tots els grups municipals poden formular suggeriments, recomanacions i propostes sobre matèries de competències de l'Ajuntament. Les decisions s'adopten per votació de tots els membres, i les recull per escrit el secretari o secretària, que pot opinar però no votar. Les seves reunions es fan el darrer dilluns de cada mes i són obertes al públic. Els assistents, a través de les associacions, poden expressar la seva opinió abans de la presa de decisions del Ple; però no poden votar.

Abans de debatre els assumptes en les sessions del Ple, existeixen altres reunions com les **Comissions**

**del Ple**, on els membres de la comissió informen, preparen i estudien els assumptes que van al Ple amb regidors dels altres grups polítics.

La batlessa o el batle, els seus regidors delegats i la **Junta de Govern** exerceixen les funcions executives i administratives. La Junta de Govern, presidida per la batlessa o el batle, pot tenir fins a nou membres que aquest nomena entre els regidors. D'aquests membres en pot nomenar tres de no regidors, que es denominen executius de govern.

Els acords adoptats pels diferents òrgans de govern són notificats als interessats, publicats a través de circulars interiors, a la web, i alguns es publiquen en el Butlletí Oficial de les Illes Balears (BOIB).



## Serveis administratius

Els **serveis administratius** són els diversos departaments, àrees i serveis propis de l'Ajuntament portats pels funcionaris municipals, que són els encarregats d'executar les decisions adoptades pels òrgans de govern de l'Ajuntament i de prestar els serveis públics locals. Els funcionaris de carrera han superat unes **oposicions** i són permanents a l'administració.





PRESENTAM LA PROPOSTA D'EXECUCIÓ DE 3 NOUS TRAMS DE CARRIL BICI, QUE ES SUMARAN ALS 9 JA EXISTENTS A CIUTAT



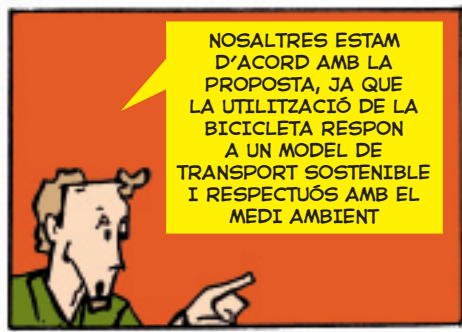
AMB AQUESTA AMPLIACIÓ HAUREM ASSOLIT JA MÉS DEL 80% DELS 35 KM QUE CONFIGUREN LA LONGITUD TOTAL DE LA XARXA DE CARRIL BICI DE PALMA



EL NOSTRE GRUP MUNICIPAL CREU QUE AMB AQUESTA AMPLIACIÓ ES LLEVARAN MÉS PLACES D'APARCAMENT QUE AMB UN ALTRE TRAÇAT



NOSALTRES ESTAM D'ACORD AMB LA PROPOSTA, JA QUE LA UTILITZACIÓ DE LA BICICLETA RESPON A UN MODEL DE TRANSPORT SOSTENIBLE I RESPECTUÓS AMB EL MEDI AMBIENT



EL NOSTRE GRUP TAMBÉ HI ESTÀ D'ACORD, TOT I QUE RECOMANAM QUE S'HAURIA DE POSSIBILITAR QUE LA BICI ES POGUÉS COMBINAR AMB EL TRANSPORT COL·LECTIU, COM ES FA A ALTRES CIUTATS EUROPEES



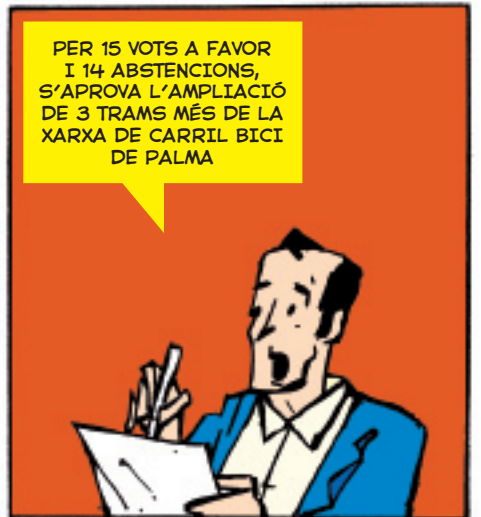
RECOLLIM AQUESTA RECOMANACIÓ I, SI NO HI HA ALTRES PROPOSTES, PODEM PASSAR A VOTAR LA PROPOSTA D'AMPLIACIÓ DE LA XARXA DEL CARRIL BICI DE PALMA



VOTS A FAVOR DE LA PROPOSTA D'AMPLIACIÓ...



PER 15 VOTS A FAVOR I 14 ABSTENCIONS, S'APROVA L'AMPLIACIÓ DE 3 TRAMS MÉS DE LA XARXA DE CARRIL BICI DE PALMA



Respon primer de forma individual  
i després ho comparteixes amb els teus companys.

Quin òrgan de govern de l'Ajuntament de Palma creus que és el representat en el còmic de la pàgina anterior?  
Argumenta-ho.

---

---

---

---

---

---

---

---

En saps algun nom d'aquestes 29 persones que et representen a l'Ajuntament de Palma?

---

---

---

---

---

---

---

---

Creus que el que puguin decidir aquestes persones afectarà la teva vida d'alguna manera? Per què? Si creus que sí, posa'n algun exemple.

---

---

---

---

---

---

---

---

Has acompanyat alguna vegada els teus pares a fer alguna gestió o en saps alguna que ells hagin fet en algun servei de l'Ajuntament? Explica-ho en cas afirmatiu.

---

---

---

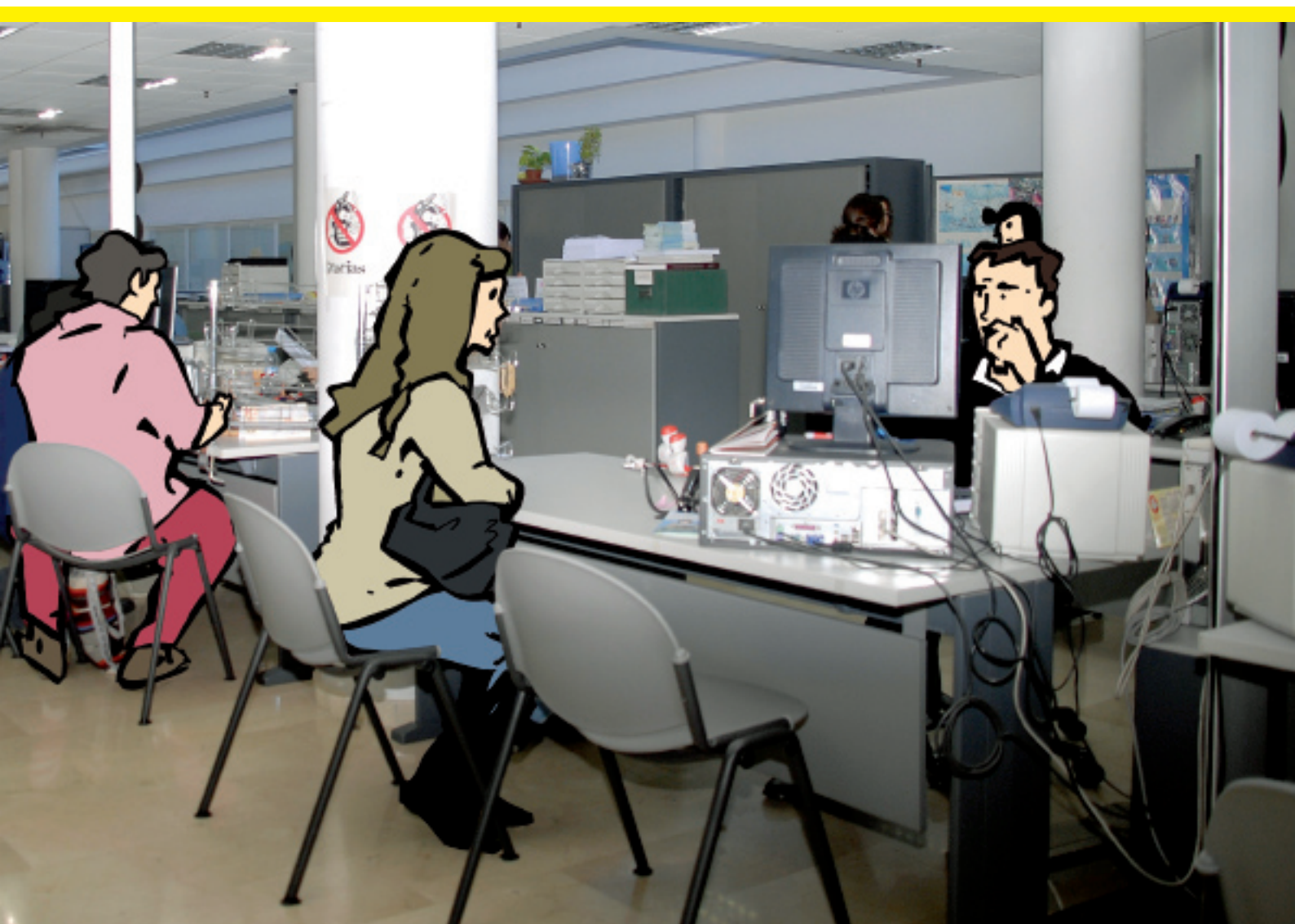
---

---

---

---

---



### III. Els serveis municipals

per a l'atenció de les necessitats dels ciutadans

L'Ajuntament té uns serveis per resoldre les necessitats i per fer la vida més còmoda i agradable a les persones que viuen en el municipi: són els **serveis municipals** o serveis públics locals.

I en una ciutat tan gran com Palma, l'Ajuntament ha de gestionar els serveis municipals segons les competències pròpies i les que tingui atorgades cooperant amb les altres administracions públiques del territori de què forma part.

Així, perquè funcionin tots aquests serveis es necessiten moltes persones per gestionar aquest gran volum de feina, gestió que pot fer-se: amb el personal propi de l'Ajuntament, que és la plantilla de funcionaris municipals, a través d'organismes i d'empreses municipals, o a través d'**empreses concessionàries** que s'encarreguen d'uns serveis determinats.

# Competències municipals

Tenir una competència és tenir la responsabilitat de portar a terme una determinada tasca o servei, i l'Ajuntament en té un gran ventall; algunes són obligatòries i no pot deixar de gestionar-les, i en canvi d'altres són voluntàries i les realitza per millorar el municipi. Alguns exemples de les moltes **competències** que té l'Ajuntament de Palma i que vosaltres o els vostres pares habitualment en gaudiu són les següents:

## Transports

### • Empresa Municipal de Transports (EMT-Palma)

L'EMT-Palma és una empresa municipal que gestiona el transport urbà col·lectiu de viatgers de la ciutat.



*Aquest servei de transport l'utilitzen 35 milions de viatgers anuals.*

*Aquest servei s'encarrega del manteniment de 2.311 km de conduccions d'aigua.*

## Aigua i neteja dels carrers

### • Empresa Municipal d'Aigua i Clavegueram (EMAYA)

EMAYA s'encarrega de la gestió del cicle integral de l'aigua del municipi (captació, potabilització i proveïment d'aigua potable, com també del manteniment de les instal·lacions de clavegueram, sanejament i depuració d'aigua).



EMAYA també s'encarrega de la gestió de la recollida dels fems, la recollida d'animals morts, la neteja dels carrers de Palma...



## Infraestructures i equipaments urbans

Aquestes competències són assumides per la brigada municipal de l'Ajuntament i per algunes empreses concessionàries, i s'encarreguen del manteniment de les vies públiques, de l'enllumenat públic, de la conservació i renovació del mobiliari urbà...



### • Parcs i Jardins

El servei de Parcs i Jardins de l'Ajuntament de Palma s'encarrega de gestionar i mantenir els parcs, jardins, espais verds públics i arbratge urbà i les seves infraestructures complementàries.



## Educació

### • Escoles d'infants municipals

L'Ajuntament gestiona i administra diverses escoletes municipals per als infants de 0 a 3 anys, perquè rebin una educació i per donar un servei als pares que treballen.



### • Manteniment de centres escolars

L'Ajuntament s'encarrega del manteniment dels centres escolars públics d'educació primària de Palma, gestionant-ne la neteja, la porteria i el manteniment tècnic (picapedrers, llanterners, electricistes, alarmes...).

### • Palma Educa

És un pla per millorar la qualitat educativa als barris de Palma. Algunes de les actuacions són el Programa Èxit d'orientació i suport a l'estudi, el programa d'escoles obertes, el programa d'activitats educatives per donar a conèixer els serveis municipals o la ciutat (conèixer els bombers de Palma, conèixer el mercat del barri, el castell de Bellver, el centre històric...).



## Seguretat ciutadana

### • Policia local

La policia local de Palma realitza moltes i diverses funcions per als ciutadans: seguretat a les vies de circulació, regulació de trànsit a punts d'entrada i sortida d'escoles, **assistencials**, seguretat ciutadana, renous, infraccions mediambientals, policia de barri. Serveis que realitza des de les diverses oficines de policia local d'atenció al ciutadà de cada districte, amb els agents i mitjans materials amb què compta: vehicles patrulla, motos, camions, bicicletes, cavalls...

*La plantilla de la policia de Palma al final del 2007 tenia 902 agents.*



### • Bombers

Aquest cos, un dels més antics de Palma, té la funció de vetllar per la seguretat dels ciutadans i la **prevenció** i intervenció d'incendis en el terme municipal.

*Al grup de 10 persones van ser els primers bombers de Palma al començament del segle XVI.*

www.bombersdepalma.es



Això tan sols n'és una mostra, però la llista sencera dels serveis que dirigeixen els regidors o altres persones delegades, i que gestionen els funcionaris municipals i el personal que treballa a les diferents empreses o institucions municipals, els indiquem a continuació agrupats per àrees municipals amb els diferents organismes municipals que en depenen:

Núm.	Àrees municipals	Altres organismes municipals
1	Relacions Institucionals, Turisme, Comerç i Consum	Institut Municipal de Turisme (IMTUR) Patronat Municipal d'Il·luminació Ornamental Institut Municipal de Protecció del Consumidor
2	Hisenda, Funció Pública i Innovació	Institut Municipal d'Innovació de Palma (IMI)
3	Mobilitat i Seguretat Ciutadana	Empresa Municipal de Transports (EMT) Societat Municipal d'Aparcaments (SMAP)
4	Infraestructures i Salut	Institut Municipal de Coordinació d'Obres Viàries (IMOV) Empresa Funerària Municipal (EFM) Mercapalma
5	Educació, Igualtat i Drets Cívics	Patronat Municipal d'Escoles Infantils
6	Benestar Social, Participació i Cultura	Patronat Alberg Son Riera Fundació Pilar i Joan Miró Fundació Es Baluard
7	Mediambient, Economia i Treball	Empresa Municipal d'Aigua i Clavegueram (EMAYA) Institut Municipal de Formació, Ocupació i Foment (IMFOF)
8	Joventut i Esports	Institut Municipal d'Esports (IME)
9	Urbanisme i Habitatge	Empresa Municipal d'Obres i Projectes (EMOP) Patronat Municipal de l'Habitatge



Escriu el número de l'àrea a la qual corresponen, del llistat anterior, els següents serveis municipals que apareixen a les fotografies:





Foto	Correspon a l'àrea número:
A	.....
B	.....
C	.....
D	.....
E	.....
F	.....
G	.....
H	.....
I	.....
J	.....

(Solucions a l'última pàgina)

# Com es paguen els serveis municipals?

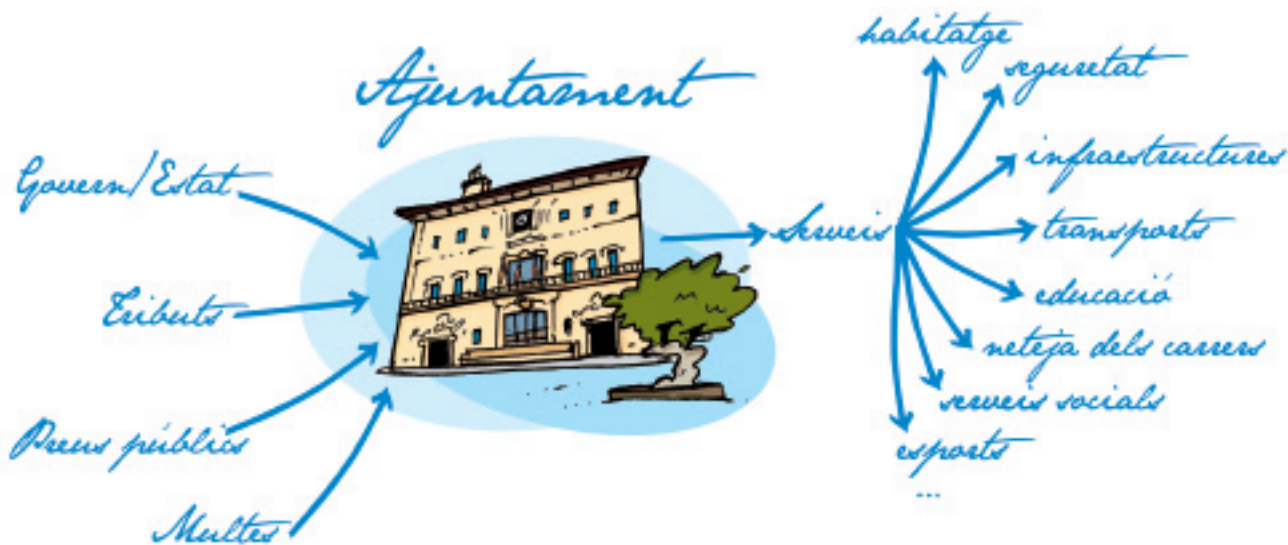
## Els tributs

El gran volum de serveis que ofereix l'Ajuntament, com podeu imaginar, té un important cost econòmic. I com creieu que pot pagar-ho? D'on treu l'Ajuntament els diners o ingressos per afrontar aquestes despeses?

1. L'Estat espanyol i el Govern de les Illes Balears li traspassen part dels seus tributs.
2. Del cobrament de preus públics, multes i sancions.
3. Pot demanar crèdits a les entitats bancàries, diners que ha de tornar més endavant amb interessos.
4. De la recaptació de tributs municipals.

Així, l'Ajuntament recapta una part dels doblers als ciutadans a través dels tributs (taxes, contribucions i impostos) com per exemple la taxa pel subministrament de l'aigua que consumeix a casa, l'impost de circulació del cotxe dels vostres pares, etc.

Aquests ingressos permeten mantenir els serveis existents, millorar-los, crear-ne de nous i fer altres millores al municipi (canviar l'enllumenat, canviar les conduccions d'aigua, millorar l'asfalt dels carrers, etc.).



# IV. Òrgans de participació ciutadana

## Instrumentes per a una democràcia activa

A un gran municipi com Palma la **participació dels ciutadans** és indispensable per valorar l'acció del seu govern municipal, per poder ajustar els serveis municipals a les necessitats dels ciutadans i fer de la ciutat un projecte col·lectiu.

A grans trets, hi ha diverses maneres de fer efectiva aquesta participació ciutadana:

1. Els ciutadans reben informació de les activitats que fa el govern municipal i l'Ajuntament en general, i en concret sobre temes que els afecten de manera individual.
2. Participant en l'elecció dels regidors que ens representen al govern municipal, a partir de la majoria d'edat quan ja pots votar.
3. Facilitant que els ciutadans puguin enviar informació i documentació, fer consultes, suggeriments i denúncies a l'Ajuntament o al servei que s'encarregui de gestionar-ho per fer les millores.
4. Fent possible l'assistència i l'expressió de l'opinió dels ciutadans a les sessions del Ple, consells de districte, comissions o altres organismes municipals.
5. Possibilitant la iniciativa popular sobre temes d'especial importància per als ciutadans, a partir d'una petició d'un nombre mínim de veïns del municipi. La iniciativa pot incloure una consulta popular en les condicions que indica la legislació.

Les formes o diversos drets de participació dels ciutadans amb l'Ajuntament són diferents segons que s'efectuïn de manera individual o col·lectiva a través d'una entitat ciutadana, com veurem amb els diferents òrgans.

## Òrgans de defensa del ciutadà

### El/la defensor/a de la ciutadania

L'Oficina del/la **Defensor/a de la Ciutadania** és el lloc on els ciutadans i les entitats de Palma poden defensar els seus drets i llibertats, i presentar i tramitar els suggeriments i les reclamacions relatius als serveis municipals de l'Ajuntament de Palma.





## Oficina Municipal d'Informació al Consumidor (OMIC)

Els ciutadans poden rebre a l'**OMIC** informació sobre els seus drets com a consumidors que són; també se'ls facilita el fet de poder reclamar davant l'organisme o empresa en qüestió.



## Òrgans i instruments de participació ciutadana

Els principals **òrgans de participació ciutadana** de l'Ajuntament de Palma són: el Consell Social de la Ciutat, els consells territorials de **districte** i els consells sectorials d'àrea.

### CONSELL SOCIAL DE LA CIUTAT

És l'**òrgan consultiu** més ampli de participació ciutadana en la gestió municipal en una esfera pública de discussió sobre la ciutat i el seu futur. És un reflex de tots els altres consells de participació. Hi participen la batlessa o el batle, persones expertes, la Universitat, els sindicats, les empreses, les federacions de veïns, les entitats ciutadanes.



## CONSELL TERRITORIAL DE DISTRICTE

És un òrgan de participació, consulta, informació i proposta sobre l'actuació municipal a cadascun dels cinc districtes de Palma. Hi participen el/la regidor/a del districte, les associacions de veïns i altres associacions ciutadanes del territori.

## CONSELL SECTORIAL D'ÀREA

Són la forma de participació de les entitats ciutadanes amb l'Ajuntament en l'adopció de determinats acords o per rebre informacions de les seves actuacions quant als grans sectors o àrees de govern municipal (per exemple urbanisme i habitatge...).

Els ciutadans tenen altres maneres o mitjans tècnics de posar-se en contacte amb l'Ajuntament de Palma:



## Comunicació amb l'Ajuntament de Palma

**Telefònicament** a través del 010 o Servei d'Atenció Telefònica al ciutadà (SAT), que és operatiu les 24 hores del dia els 365 dies de l'any.

Per **xarxa** en diversos recursos centralitzats des de la pàgina web de l'Ajuntament: [www.a-palma.es](http://www.a-palma.es)

- Correu ciutadà en les condicions que es determinen.
- Queixes i suggeriments via web.
- Enquestes i fòrums sobre temes que proposa la web municipal.
- Ordres del dia i actes de les sessions plenàries.
- Impresos.

A la societat civil també hi trobem instruments de participació, com per exemple:

### Associacions ciutadanes

Les associacions ciutadanes **sense ànim de lucre** poden participar en els òrgans anteriors de l'Ajuntament, a més d'exercir directament competències municipals, prèvia autorització de l'Ajuntament.

### Associacions de veïns (AV)

Són les associacions ciutadanes que més directament parlen amb l'Ajuntament per millorar la ciutat. Les AV estan constituïdes pels veïns per defensar els interessos generals o sectorials d'un espai de la ciutat determinat, normalment un barri. La suma de diverses AV forma una federació, que agrupa esforços en la defensa dels seus objectius.

### Participació dels ciutadans davant el Ple de l'Ajuntament

Les associacions ciutadanes poden presentar una proposició a l'ordre del dia del Ple de l'Ajuntament, a través del consell territorial i d'àrea oportú, fins i tot poden sol·licitar expressar la seva opinió davant la corporació sobre alguna qüestió de l'ordre del dia que els afecti com a entitat.



Els ciutadans, de manera individual, també poden sol·licitar parlar davant el Ple de l'Ajuntament, a través d'una persona representant, per donar els seus arguments sobre algun tema que els afecti com a veïns, quan impliqui més del 10% dels ciutadans del districte o de l'àrea que correspongui.

Aquest exercici de democràcia que és la participació dels ciutadans amb les institucions que prenen decisions que afecten la vida dels seus veïns, ja s'inicia en els mateixos centres escolars d'on proveniu.

### Consell escolar

Al vostre col·legi també hi ha un òrgan de participació, i en aquest cas representa tota la comunitat educativa del centre escolar. En formen part membres de la direcció del centre, el regidor o representant de l'Ajuntament, professors, pares i alumnes del mateix centre, en les condicions que estableix el projecte educatiu del centre.

### Consell Escolar Municipal

És l'òrgan de consulta i participació dels sectors afectats en la programació de l'ensenyament no universitari dins l'àmbit municipal. El president del Consell Escolar Municipal és la batlessa o el batle o el/la regidor/a o membre de la Junta de Govern en qui delegui, i hi estan representats el professorat, els alumnes, els pares i les mares d'alumnes, diversos representants de diverses àrees municipals, i els representants dels centres educatius públics i privats.

Assenyalat quines frases són certes i quines no dels continguts d'aquest capítol:

	Cert	Fals
1. Una associació de veïns està formada per les entitats del barri.	<input type="checkbox"/>	<input type="checkbox"/>
2. Les associacions ciutadanes poden explicar les seves iniciatives al Ple de l'Ajuntament si són a l'ordre del dia.	<input type="checkbox"/>	<input type="checkbox"/>
3. Si un particular té dificultats perquè una empresa de telefonia no li soluciona el problema que té pot acudir a l'OMIC per defensar-se.	<input type="checkbox"/>	<input type="checkbox"/>
4. El consell escolar és un òrgan de participació per a les persones grans perquè puguin tornar a estudiar.	<input type="checkbox"/>	<input type="checkbox"/>
5. Si un particular vol saber l'adreça d'un servei municipal pot trucar al 010 per informar-se'n.	<input type="checkbox"/>	<input type="checkbox"/>

(Solucions a l'última pàgina)

# U. Elements del patrimoni cultural de Palma

## Trets d'identitat d'una ciutat

Cada municipi té un **patrimoni cultural** propi fruit de la seva història amb uns símbols i esdeveniments que el caracteritzen. Veiem una mostra dels que té la ciutat de Palma i que la identifiquen.

### Escut

El seu escut és el de l'antiga Universitat (mot amb què es designaven antigament les corporacions municipals) i Regne de Mallorca. Està compost a la part central pel castell de l'Almudaina i el símbol reial del reis d'Aragó de les quatre barres vermelles amb fons d'or. A sobre porta una corona reial que indica que va ser el Regne de Mallorca (segle XVII), coronada per una rata pinyada de color negre amb les ales obertes. Aquest animallet no és més que l'evolució del drac alat usat inicialment.



### Bandera oficial

Els orígens de la bandera de Palma es troben a la proposta que féu J. Benet Pons i Fàbregues, cronista de la ciutat, l'any 1907. La bandera està composta pel símbol reial dels reis d'Aragó de les quatre barres vermelles amb fons d'or. Al cap, a la part més acostada al pal, un castell d'argent (blanc) sobre fons morat, de cinc torres, amb la central coronada amb un àngel que protegia la ciutat.

# Festes

## • Sant Sebastià

És el patró de Palma i se celebra el 20 de gener. La devoció per aquest sant a Palma ve de molt antic, com a protector contra les epidèmies, i és una festa institucional molt antiga. Més modernament també és una festa popular i participativa dels ciutadans que organitza l'Ajuntament.



## • Festa de la Conquesta i festa de l'Estendard

Cada dia 31 de desembre se celebra a Palma aquest aniversari de la conquesta cristiana de l'antiga **Madina Mayurqa** dels musulmans l'any 1229 pel rei Jaume I d'Aragó. Al mateix segle XIII ja es va començar a commemorar a Mallorca el 31 de desembre com el dia de la Festa de la Conquesta, i a partir del segle XIV s'anomenà Festa de l'Estendard.

Els actes principals d'aquesta festivitat se celebren a la plaça de Cort, amb una cerimònia presidida per l'Estendard i el retrat de Jaume I.

# Gegants

Els actuals gegants de l'Ajuntament de Palma són de l'any 1961. La parella la vestiren amb la roba típica mallorquina, i aviat popularment se'ls anomenà amb els noms d'en Tòfol i na Francinaina. Aquests estan acompanyats d'una altra parella de gegants amb el mateix nom, que són una rèplica dels que varen desaparèixer durant la guerra civil, a més d'una **colla de xeremiers**.

*L'ajuntament de Palma va adquirir els primers gegants l'any 1733. Simbolitzaven els continents: Europa, Àfrica, Àsia i Amèrica*



## Plaça de Cort

La plaça de Cort, com a ubicació històrica de l'Ajuntament, agafa el nom de la concentració en aquesta plaça de gran part de les antigues seus de les cúries feudals o "corts", que s'encarregaven de governar Mallorca.

Pel que fa a les vies de circulació, cal esmentar que la plaça de Cort és el quilòmetre 0, perquè és el lloc on comencen els carrers i carreteres de Palma i de Mallorca.

## L'Olivera

Al començament dels noranta, un nou element va incorporar-se a la plaça de Cort. Es tracta de l'olivera que hi ha enmig de la plaça. Aquesta olivera pollencina va néixer aproximadament el mateix segle que el rei Jaume I, i amb 800 anys d'història segurament n'ha vist de tots colors.



## Edifici de l'Ajuntament de Palma

L'edifici de l'Ajuntament, conegut popularment com la Sala i ubicat a la plaça de Cort, va ser l'antiga seu de la Universitat de la Ciutat i Regne de Mallorca, i ha estat seu de l'Ajuntament de Palma des del 1718. És on té el despatx la batlessa o el batle i on hi ha ubicats alguns dels serveis municipals.

# Exterior

## • Façana

La façana reproduïx l'esquema de la casa senyorial mallorquina tradicional, és rectangular, realitzada en pedra de Santanyí, i la formen tres plantes i la volada.

La planta baixa consta de dos portals laterals convertits en portals d'honor. A la part superior de cadascun hi ha l'escut de l'antic Regne de Mallorca, que s'ha convertit en el de l'Ajuntament de Palma.



Al mig de la planta, dalt d'un banc de pedra, una tribuna s'estén entre els dos portals, i aquest és el banc del "sinofós".

## • "Banc dels vagos" o banc del "sinofós"

Tradicionalment aquest banc se'l coneix com a banc dels vagos o banc del "sinofós", ja que la memòria popular diu que hi seien les persones que no feien feina, i que quan els demanaven per què no treballaven, tots tenien alguna excusa, deien que ells treballarien "si no fos...".





## • La volada i el rellotge d'en Figuera

Abans d'entrar però, alcem el cap per amunt i podrem veure l'impressionant voladís de pi vermell de 3 metres de volada on les bigues estan aguantades per uns **homes atlants** i unes **dones cariàtides**.

Ben al mig de la façana, a sobre del balcó principal trobem el rellotge anomenat en Figuera, que ha agafat el nom de la campana d'en Figuera, fonedor de la primera campana del rellotge de l'Ajuntament al segle XIV, que hi ha a la teulada i que prové de la torre de les hores prop de Cort.



## Interior

### • Escala d'honor

Un cop hem passat, al vestíbul de la planta baixa ens trobem amb l'escala d'honor de marbre blanc. En el frontal dels arrambadors hi ha esculpides les figures dels **mares** i del lleó alat que coronava l'escut dels reis d'Aragó.

De l'escalinata pengen dos tapissos que representen el rei Jaume I en dos episodis a Mallorca.

## • Planta principal

En aquest planta es troba el vestíbul del despatx de la batlessa o el batle i del saló de sessions. Diversos quadres de pintors mallorquins guarneixen aquesta estança: l'entrada de Carles I a Palma; el rei Jaume III, mort a la batalla de Lluçmajor; l'enterrament del beat Ramon Lull; el martiri de Cabrit i Bassa a Alaró; Sant Sebastià fermat a l'arbre...



En aquest vestíbul també podem observar l'arqueta de les insaculacions, la qual servia antigament per a guardar-hi els quatre sacs que contenien els noms de les persones que podien ser jurats de la ciutat. Una vegada l'any, l'arqueta s'obria i es realitzava el sorteig, on un nin menor de set anys s'encarregava de treure les boletes amb els noms dels nous jurats. Aquest sistema d'elecció s'anomenava de sac i sort.

Al vestíbul del saló de sessions hi ha una vitrina que conté les dues maces que porten els actuals macers. Els macers són símbols d'autoritat, que acompanyen l'Ajuntament en diversos cerimonials, a l'igual que ho feien antigament quan acompanyaven els jurats o dirigents de la Ciutat i Regne de Mallorca.

A la mateixa vitrina també trobem una còpia de la cimera i el bastó de comandament de la batlessa o el batle, que simbolitza la seva autoritat dins la ciutat.

### • El despatx de la batlessa o el batle

El despatx antic de la batlessa o el batle conté un divers mobiliari antic i diferents pintures, entre les quals destaca un retrat de Ramon Llull a l'entrada. Aquest despatx dóna al balcó principal de la façana i s'utilitza per a actes solemnes o de representació. Normalment les batlesses o el batles utilitzen un altre despatx més modern i funcional.



## • Saló plenari

L'antic saló de sessions va desaparèixer a causa de l'incendi de 1894. Aquí, on es fan els Plens de l'Ajuntament, hi podem veure un grapat de quadres, un és el del rei Jaume I, conegut popularment com "l'home dels nassos", perquè s'exposa a la façana cada 31 de desembre, quan el personatge del quadre té tants nassos com dies li queden a l'any. La resta de quadres són de fills i filles il·lustres de Mallorca, que es nomenen el dia de la festa de l'Estendard.



En aquesta sopa de lletres trobaràs 10 noms d'elements culturals de Palma que han sortit en aquest capítol.

Ratapinyada  
 Sebastià  
 Estendard  
 Francinaina  
 Cort  
 Figuera  
 Macers  
 Tòfol  
 Jaume I  
 Gegants

Q	R	M	E	F	I	G	U	E	R	A	S	F	K	I
U	A	K	C	U	N	X	G	B	O	I	K	R	L	L
I	T	H	B	O	S	E	B	A	S	T	I	A	O	J
Z	A	G	E	S	R	S	O	I	M	N	H	N	E	L
Q	P	M	E	T	K	T	O	F	O	L	S	C	K	I
U	I	K	M	N	N	E	G	B	O	I	K	I	L	O
I	N	H	B	A	E	N	A	E	T	L	N	N	O	S
Z	Y	G	E	G	U	D	O	S	R	E	C	A	M	K
J	A	U	M	E	I	A	S	L	D	L	S	I	P	N
U	D	K	M	G	N	R	G	B	O	I	K	N	L	L
Z	A	G	E	G	U	D	O	I	M	N	H	A	E	S

(Solucions a l'última pàgina)

# Glossari

## Capítol I

**Densitat de població:** és un terme que relaciona l'àrea d'un territori concret (km<sup>2</sup>, hectàrea...) amb el nombre de persones que hi viuen, i ens dóna informació, comparant-ho amb un altre espai, de si aquest territori està molt poblat o no.

**Immigració/Emigració:** Els immigrants són les persones estrangeres que arriben al nostre municipi amb la intenció de quedar-s'hi, i per tant la immigració es refereix a aquest moviment d'arribada. L'emigració, al contrari, és la marxa o sortida de persones del nostre municipi que parteixen a un altre país, no per fer-hi turisme.

**Balanç migratori:** és la diferència que hi ha entre el nombre d'emigrants i els immigrants en un temps determinat.

**Padró:** és un registre o llista dels habitants que té un terme municipal en una data determinada, normalment a data del primer dia de l'any. És convenient estar empadronat a un municipi per poder gaudir dels seus serveis.

## Capítol II

**Democràcia:** És una paraula composta d'origen grec, de *demos*, que vol dir 'poble', i *cracia* que significa 'poder', és a dir, el 'poder del poble' o 'govern del poble'. És una forma de dirigir una societat on tots els seus ciutadans decideixen qui seran els seus representants, que manaran durant un temps determinat.

**Oposicions:** són uns exàmens o proves d'avaluació que han de superar les persones que volen formar part de qualsevol administració pública. Quan aproven l'oposició se'ls atorga la condició de funcionari. Poden ser funcionaris els mestres, els metges, els que treballen a les oficines de l'Ajuntament, els policies, els bombers...

## Capítol III

**Empreses concessionàries:** són empreses a les quals alguna administració pública els ha concedit la gestió i el funcionament d'un servei durant un període determinat.

**Assistencial:** són tasques assistencials aquelles que estan adreçades a l'atenció o assistència de les persones, normalment per motius de salut.

**Prevenició:** prevenir una cosa és quan fas quelcom per impedir-la o evitar-ne els efectes.

## Capítol IV

**Districte:** és una divisió del territori d'un municipi per part de l'administració per gestionar-ne millor els serveis i apropar-los als ciutadans.

**Òrgan consultiu:** és quan un organisme o institució té el dret que li puguin demanar l'opinió o fer-li una consulta sobre alguna qüestió, però no el de decidir sobre el tema. En un sistema electoral diríem que té veu però no vot.

**Sense ànim de lucre:** són entitats, associacions o fundacions la finalitat de les quals no és guanyar diners per als associats que en formen part, sinó d'altres de caire més altruista o d'interès general per a la societat.

## Capítol V

**Madina Mayurqa:** és el nom amb què els àrabs anomenaven el nucli de població més important de les Illes Balears, que era la ciutat de Palma, durant els 300 anys de dominació islàmica de l'illa.

**Colla de xeremiers:** la colla de xeremiers està composta pel xeremier, que sona la xeremia, que forma parella musical amb el flabioler, que sona el flabiol i el tamborí.

**Homes atlants / dones cariàtides:** els homes atlants, segons la tradició grega, eren els habitants l'Atlàntida, illa o continent que s'enfonsà, engolit pel mar en una època remota. Llavors els grecs van utilitzar les seves figures d'homes, i les cariàtides o figures de noies, substituint les columnes en l'arquitectura.

**Macers:** eren els antics patges o majordoms que acompanyaven reis i grans personalitats de l'edat mitjana, que anaven amb les macs cerimonials i amb una vestidura també de l'època. Actualment són personatges simbòlics de l'autoritat de l'Ajuntament que obren pas a la batlessa o el batle en cerimònies oficials i festes de solemnitat.

# Solucions dels exercicis

## Capítol I

	Territori	Òrgan de govern
Continent	Europa	Parlament Europeu
Estat	Espanya	Corts Espanyoles
Comunitat autònoma	Illes Balears	Govern de les Illes Balears
Illa	Mallorca	Consell de Mallorca
Municipi	Palma	Ajuntament de Palma

## Mapa mut de Mallorca:



## Capítol III

A3, B4, C6, D2, E8, F5, G7, H1, I3, J8

## Capítol IV

1. Fals
2. Cert
3. Cert
4. Fals
5. Cert

## Capítol V

