

QUADERN DE TREBALL PER A L'ALUMNE

**VINE
AL CASTELL de BELLVER**

Ajuntament  de Palma

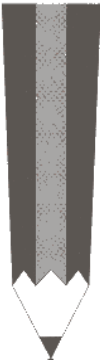
“VINE AL CASTELL DE BELLVER”
2a Edició - Decembre de 2003
Àrea de Cultura i Educació

Ajuntament de Palma. Balears
Autors: Margalida Bernat Roca i Jaume Serra Barceló.

© Ajuntament de Palma
D.L. PM 2940 - 2033
Fotocomposició: Vicenç Villalonga Rayó
Impressió: Nuevas Impresiones

És un material didàctic adreçat als alumnes d'educació secundària obligatòria i forma part de l'activitat “Vine al Castell de Bellver”

Es permet la reproducció total o parcial d'aquest llibre per qualsevol mitjà electrònic, mecànic, fotocòpia, informàtic, enregistrament o d'altres mètodes, sempre que se'n citi la precedència i es comuniqui als propietaris del copyright.



Vine al Castell de Bellver

NOM _____
LLINATGES _____
CURS _____ CENTRE _____
DATA _____

ÍNDEX

1 - L'exterior i el pati d'armes del castell de Bellver.....	1
2 - El Museu d'Història de la Ciutat	10
A - Sala 1	10
B - Sala 2	11
C - Sala 3	13
D - Sala 4	16
E - Sala 5	19
F - Sala 6	23
G - Sala 7	26
H - Sala 8.....	29
3 - Primer pis i terrat del castell de Bellver	31
A - La capella de Sant Marc.....	31
B - Sala de Gaspar Melchor de Jovellanos.....	32

INSTRUCCIONS PER A L'ÚS DEL QUADERN:

Al llarg d'aquest quadern trobaràs a cada pàgina diferents símbols. Mira el que volen dir.



Grup A



Grup B



Grups A i B



Treballa en equip



Treballa tu



Informació



Després de la visita



L'exterior i el pati d'armes del castell de Bellver



Sobre el puig de la Mesquida, que domina la badia de Palma, s'aixeca el castell de Bellver, antigament dit *Pulchroviso*. Va esser construït per orde del rei de Mallorca, Jaume II el Just, al qual li agradava molt la caça. Era cap a l'any 1300.

Un dels primer encarregats de les obres va esser mestre Ponç Descoll i segurament va esser ell qui li donà la seva forma circular, tan especial. De fet, és l'únic castell gòtic d'Europa que té aquesta planta.

Tot i esser un castell, és més un palau que una fortalesa. Quan es construï, els reis ja volien viure a edificis bells, còmodes i agradables.

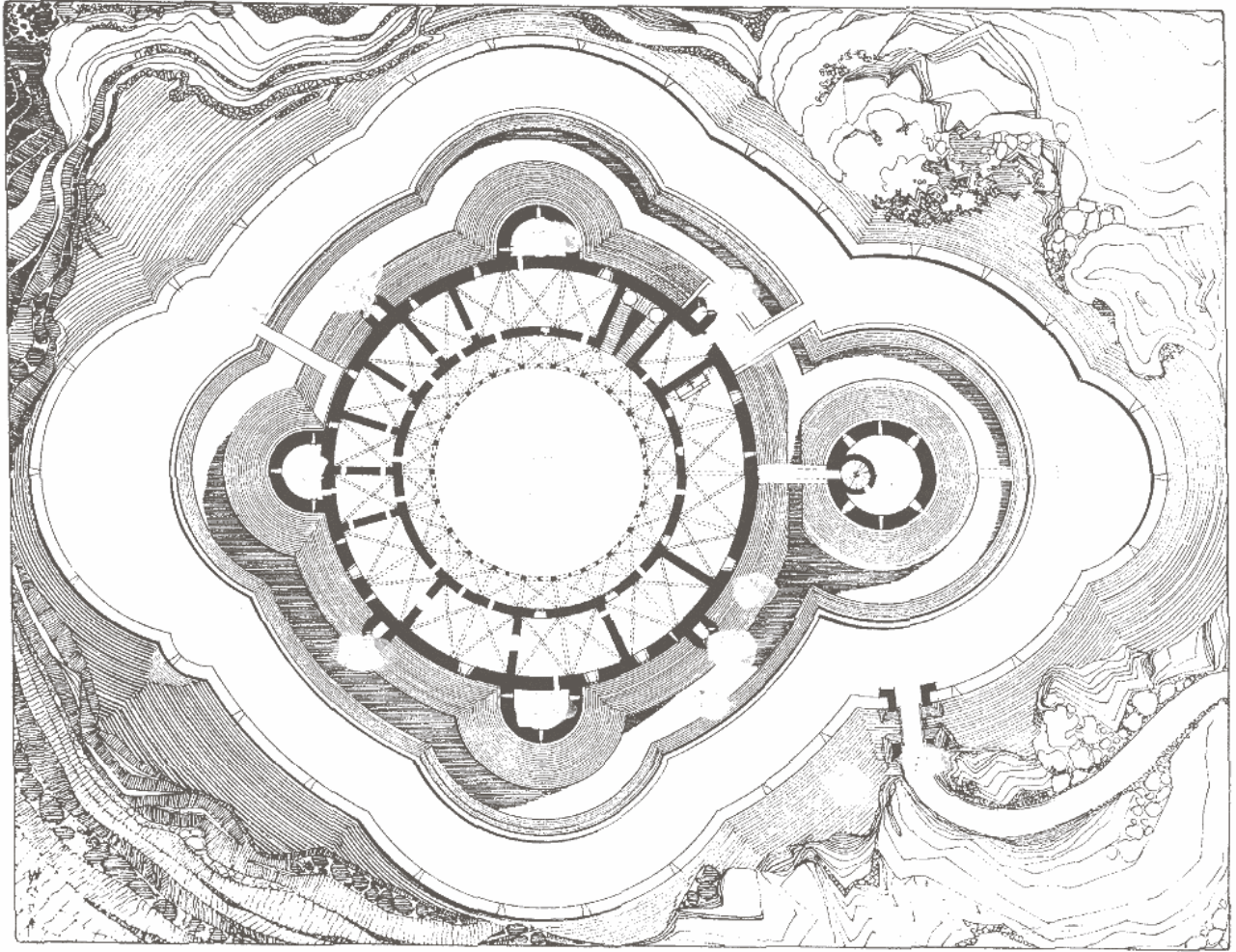
Malgrat tot, és un castell.

A B



A continuació tens una sèrie de definicions de les parts del castell de Bellver i després un plànol.

- Llegeix les definicions amb atenció.
 - Posa el nom de cada una d'elles al seu lloc corresponent del plànol.
- 1: CONTRAFOSSAT: Vall o fossat secundari excavat més enllà del recinte.
 - 2: ACCÉS EXTERIOR: Porta que comunica l'exterior del castell amb el primer recinte. Generalment està proveït d'un pont llevadís i una porta caladissa amb rastell.
 - 3: RECINTE: Conjunt de fortificacions que delimiten el perímetre del castell.
 - 4: VALL o FOSSAT: Trinxera àmplia excavada al peu dels murs d'una fortificació del recinte més interior. La seva funció era la d'impeidir que les màquines de guerra es poguessin apropar a la fortalesa en cas d'haver superat el contrafossat i el primer recinte. El vall d'un castell es pot omplir d'aigua si es disposa d'un punt d'abastament prou proper i cabalós. No es el cas de Bellver.



- 5: TALÚS: Obra de reforç aplicada a la part de fora del recinte més interior. Es tracta d'un mur en diagonal que s'alça des del fons del fossat fins enllaçar amb la vertical.
- 6: TORRE MESTRA o DE L'HOMENATGE: Torre principal d'un castell. Acostuma a esser la més alta i la més ben guarnida, per tal de poder-la defensar fàcilment, Generalment, era l'últim reducte de resistència en cas d'ocupació de la fortalesa. Es diu de l'HOMENATGE ja que en ella s'hi posava la SENYERA REIAL.
- 7: ACCÉS INTERIOR: Permet el pas del primer recinte defensiu al recinte del castell pròpiament dit. A l'igual que l'exterior comptava amb un pont llevadís, del qual encara es veuen les corrioles.
- 8: PATI o PLAÇA D'ARMES: Pati central o principal d'un castell.
- 9: TORRE DE FLANC: Torre inserida a la murada del castell per tal de poder realitzar atacs de flanc en cas d'assalt. D'aquestes torres, Bellver en té tres que, amb la torre de l'homenatge, completen la simetria del circuit.
- 10: BESTORRE: Torre de planta semicircular (també n'hi ha de quadrades) que s'insereix en el mur i n'és una prolongació.

A B



El rei Jaume II no pogué veure les obres totalment acabades, ja que morí l'any 1311. El seu fill, el rei Sanxo el Pacífic, continuà la construcció, encara que també morí aviat, l'any 1324. Qui en va poder gaudir més va ésser el rei Jaume III el Dissortat, però va ésser destronat l'any 1343 i morí a la batalla de Lluçmajor l'any 1349.

Després d'aquest monarca, pràcticament cap rei no tornà a residir al castell. A partir de 1343, va servir per controlar Portopí i com a presó. Aquestes noves funcions provocaren que, a poc a poc, es perdés el seu aspecte de palau. Sols a finals del s. XIV, el rei Joan I, «l'amador de tota gentilesa» o «el rei caçador», hi residí una temporada quan fugí de la pesta de Barcelona.

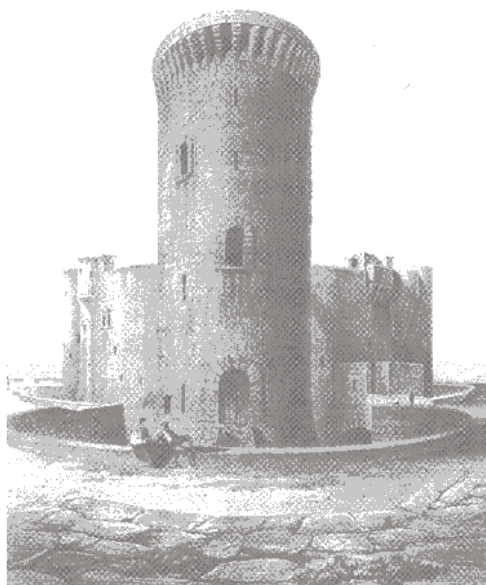
A



La torre de l'homenatge rep aquest nom perquè s'hi posava la senyera reial. És una torre cilíndrica, de 33 m d'alçada i que descansa sobre el fossat. Està dividida en quatre trams i la recorre una escala de caragol, amb 115 escalons. El tram inferior sols té accés per

una petita tronera circular. La tradició popular l'anomena s'Olla i la fa la presó més terrible de l'illa.

Aquesta torre era el darrer reducte defensiu del castell. S'hi accedeix per un pont estret sobre un arc que la comunica amb el terrat del palau. Antigament, aquest pont era llevadís. Les persones que s'hi refugiaven hi podien resistir gràcies a l'aigua que es guardava a s'Olla.





Per contestar aquestes preguntes, cal que et fixis bé en la torre de l'homenatge. Si cal, dóna la volta al perímetre del seu fossat. Anem-hi!

Quina forma té la part exterior de s'Olla? Subratlla la resposta correcta:

- piramidal cilíndrica
 esfèrica cònica

Localitza la porta exterior. Com es devia comunicar?

- per un pont llevadís amb una passarel·la
 per un pont de pedra per un pont de cordes

Observa l'accés de la torre amb el terrat. Quina forma té l'arc?

- ogival de mig punt
 pla conopial

Es tracta d'un arc

- romànic gòtic
 barroc renaixentista

Segons la tradició popular, què era s'Olla?

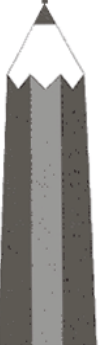
A



Un dels presoners més importants d'aquest castell va esser el general LUIS LACY que per les seves idees liberals hi va esser afusellat.

Localitza la làpida dedicada al general Lacy i contesta:

En quina data va esser afusellat el general? _____



Quines idees tenia? _____

Qui li dedicà aquesta làpida? _____



Després de la visita, cerca informació sobre el rei que regnava a Espanya en aquells moments, la biografia del general i qui eren els absolutistes i els liberals. Si a més a més, t'informes sobre què eren les MILÍCIES URBANES podràs saber en quin any, més o manco, i en quines condicions es posà aquesta làpida.

A



Els reis eren els qui nomenaven el governador del castell. Quan, a principis del s. XV, es fundà la Cartoixa de Valldemossa, el rei Martí concedí al seu prior la castellania de Bellver a títol nominal.

L'any 1521 esclataren a Ciutat de Mallorca les Germanies. Alguns cavallers i les seves famílies es refugiaren a Bellver. Els agermanats assaltaren el castell amb artilleria i provocaren una mortaldat.

A conseqüència d'aquest assalt i del perill dels corsaris nord-africans, en temps del rei Felip II es reforçaren les defenses amb barbaccanes i artilleria. El castell continuà exercint funcions de vigilància i presó. S'hi dugueren, per exemple, els bandolers capturats l'any 1666.



Per fer aquestes activitats cal que llegeixis la informació anterior. No fa falta que et moguis d'on ets, però observa el terra i les parets exteriors del castell.

Quina va esser l'única vegada que s'assaltà el castell?

A quin any? _____

Què usaren els agermanats per poder-lo assaltar? _____

Observa el trespol i veuràs com hi ha uns enllosats diferents.

De què estan fets? _____

Es troben davant unes obertures que es diuen TRONERES. Fixa't bé en una i anota les diferències que hi ha entre la part interior i la

part exterior.

Per a què creus que servien aquests enllosats i les troneres? _____

A



Ara hauràs d'anar a fer la volta del castell, però posa esment a fer-la EN SENTIT CONTRARI A LES BUSQUES DEL RELLOTGE.

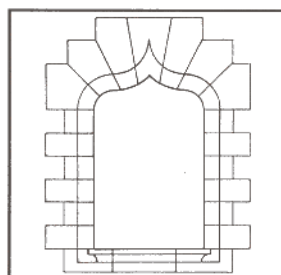
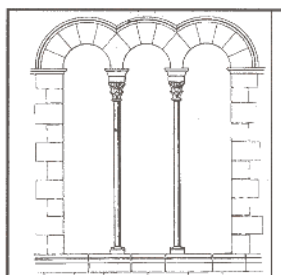
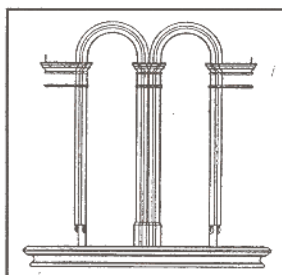
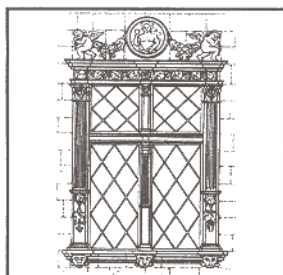
Observa les torres més petites del castell i, si has posat esment al plànol, podràs saber quantes n'hi ha que són TORRES DE FLANC i quantes BESTORRES.

_____ TORRES DE FLANC

_____ BESTORRES

Observa les finestres del primer pis.

D'entre les que tens aquí baix, senyala amb una **X** les que hi apareixen:



Aquest tipus de finestres es diuen GEMINADES i n'hi ha de semblants al palau de l'Almudaina i al palau dels Reis de Mallorca de Perpinyà.



Posa el nom de GEMINADES al lloc corresponent.

Vés posant esment a la teva dreta fins a trobar una altra porta d'accés al castell. És l'anomenada porta de Portopí o més antigament porta de Madona la Regina.

A devora quin tipus de torre es troba? _____

Continua donant la volta fins arribar al punt de partida. Ara entraràs al pati d'armes. Abans d'entrar-hi, t'has de fixar en el sistema d'accés al castell.

Observa i podràs respondre.

Per què creus que l'accés no es fa en línia recta? _____

Fitxa't que a la paret hi ha unes corrioles. Per a què devien servir?

En el rebedor del castell hi ha un capitell que du una data. Anota-la en aquest quadern: _____



Informa't sobre quin monarca regnava a Espanya l'any que es va esculpir aquest capitell i quina relació tingué aquest rei amb les murades de Palma, la introducció de l'artilleria i les reformes en el castell de Bellver.

A més a més, en aquest rebedor hi ha una altra làpida. Llegeix-la i contesta:

A qui està dedicada? _____

Per quin motiu? _____

De qui era propietat el castell de Bellver abans? _____

A quin any se cedí a la ciutat? _____

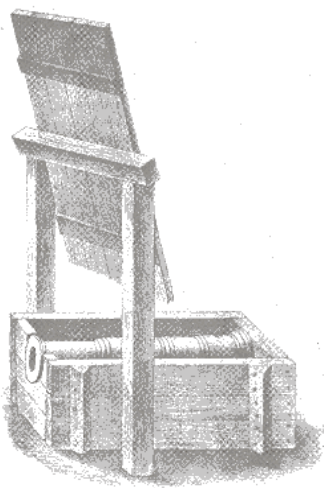
Ets al pati d'armes del castell. Observa les arcades i les diferències que hi ha entre les de la planta baixa i les del pis.

Quina forma tenen les de la planta baixa?

de mig punt ogivals lobulades planes

I com són les del pis?

de mig punt ogivals lobulades planes



Fixa't que les del primer pis tenen una característica especial. Quina és? _____

Devora les parets de la galeria del pati hi ha una sèrie d'objectes. Quins són els que destaquen?

estàtues mobles canons armadures

* Les estàtues són part de la col·lecció del cardenal Despuig.

* Els canons són molt antics i reben el nom de BOMBARDES. Disparaven bales de pedra.

El Museu d'Història de la Ciutat

B



L'any 1931, el president de la República espanyola cedí el parc i el castell de Bellver a la ciutat de Palma amb la condició de fer-hi un museu. El que visitaràs ara n'és l'hereu.

Sala 1



Aquesta sala et conta la història del Museu d'Història de la Ciutat i et fa un avanç d'allò que hi veuràs.



Llegeix atentament el plafó 1.4. on hi ha un breu resum d'aquesta història i contesta:

Què succeí l'any 1931 amb el castell de Bellver? _____

Què s'hi havia de fer? _____

Observa el material que hi ha a la primera i a la segona vitrina.

Quin va ésser el primer nom d'aquest museu? _____

Quan començà a funcionar? _____

Per quin motiu va desaparèixer? _____

Fins quin any no tornà obrir-se un museu? _____

Amb quin nom es va obrir? _____



Les sis vitrines que hi ha als costats fan un resum cronològic de les grans etapes de la història de la ciutat.



A continuació tens un text mutilat: has de col·locar les dates que falten als espais buits perquè tingui sentit; les trobaràs a les vitrines. Al mateix temps, vés observant els mapes del terme municipal de Palma que hi ha. T'ajudaran a fer altres activitats més endavant.

L'any ____ de la història de la ciutat correspon a l'arribada dels romans. Això va succeir a l'any 123 aC i varen esser ells els que li donaren el nom de PALMA.

Després de la desaparició de l'Imperi romà, hi ha una sèrie de segles obscurs, dels quals se saben molt poques coses. Es tornen tenir notícies de la ciutat en actiu a partir de l'any 902, moment en què les illes entraren a formar part de l'Emirat de Còrdova. La ciutat passà a dir-se MADÍNA MAYÚRQA i patí una forta destrossa a l'any _____.

A l'any 1229 es va produir la Conquesta de Mallorca per part del rei Jaume I i la Madína canvià el seu nom pel de CIUTAT DE MALLORCA. Seguiren una sèrie de segles d'adaptació i canvis molt lents. Va esser entre els s. XVI i XIX quan es produí una transformació notable: es començaren a construir unes noves murades: a les seves portes corresponen les diverses claus que veus a la vitrina amb la data de l'any _____. La ciutat no va esser objecte de grans transformacions fins l'any _____, quan es començà l'enderrocament de les murades. A partir de l'any _____, en plena postguerra, la ciutat va sofrir una deturada en el seu desenvolupament i no es recuperà fins l'any _____, en ple boom turístic. En el present, se li obren les portes del futur.

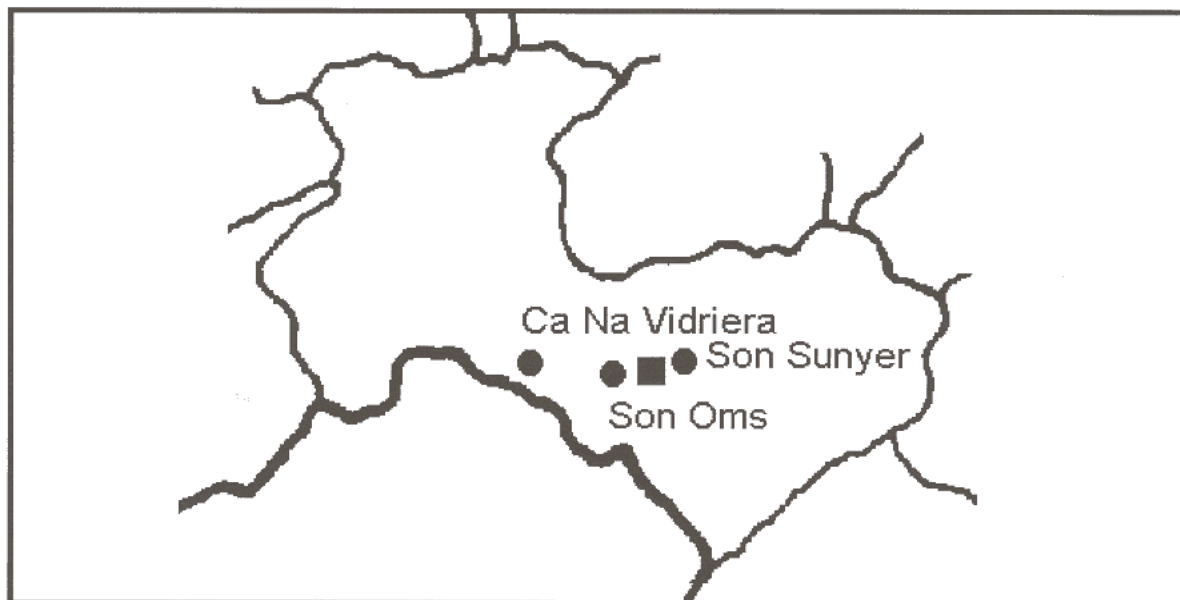
Sala 2



Com saps, la prehistòria de Mallorca es divideix en dos grans períodes: el PRETALAIÒTIC i el TALAIÒTIC. Durant el pretalaiòtic, les construccions més notables varen esser les coves d'enterrament i les navetes. Durant el talaiòtic, les construccions més representatives varen esser els talaiots.

Has entrat en aquesta sala per la reproducció d'una porta talaiòtica.

El terme municipal de Palma té diversos jaciments arqueològics. Observa el plànol d'aquest terme i la localització dels jaciments.



Observa bé el plànol i col·loca al seu lloc corresponent els altres municipis limítrofs i indica la mar Mediterrània.

A la vora de cada jaciment, indica si és pretalaiòtic (P) o talaiòtic (T).

Cerca la vitrina on hi ha navetes i contesta:

Quantes navetes hi ha? _____

A quin jaciment es trobaven? _____

Per què no es poden visitar avui en dia? (La resposta és en algun lloc d'aquesta sala). _____

Cerca les maquetes de les coves de SON SUNYER i CA NA VIDRIERA.

Quina funció tenien aquestes coves? _____

Anota almanco una semblança i una diferència entre les dues:

S'ASSEMBLEN _____

DIFEREIXEN _____

Les coves de Son Sunyer i les navetes de Son Oms, a quin període de la prehistòria pertanyen? _____

Localitza i observa la maqueta i el plànol de Son Oms.

Quin tipus de construcció és el que representa la maqueta _____

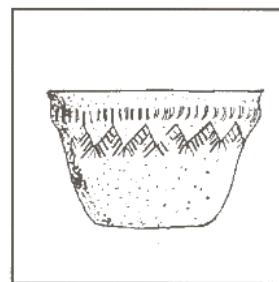
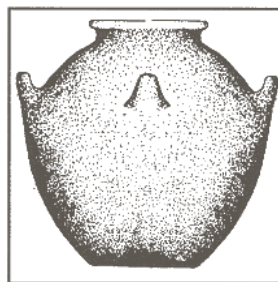
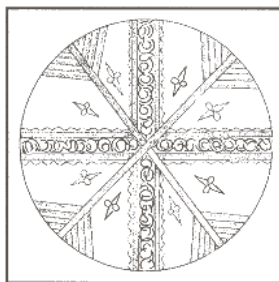
Observa les peces dipositades a les vitrines. Totes elles són de ceràmica, manco una. Quina? _____

Per a què podia servir? _____

Localitza la vitrina amb la ceràmica trobada en el santuari de Son Oms. N'hi ha de fabricada a Mallorca i una altra de comprada a mercaders.

Quines diferències hi ha entre una i l'altra? _____

D'aquesta sèrie de peces de ceràmica, quina o quines són prehistòriques?. Posa-hi una **X**:



Sala 3



L'any 123 aC el general romà Quint Cecili Metel conquistà les illes Balears. A Mallorca fundà les ciutats de PALMA i POLLENTIA. Les poblà amb veterans que vingueren de la península Ibèrica.

Amb els romans començà la vida de les ciutats a Mallorca. Palma era molt petita i estava situada en el barri de la Seu. Encara queden restes de les murades romanes i, fins i tot, alguna porta com ara l'Arc de l'Almudaina. Fa poc temps s'ha localitzat el possible emplaçament del teatre, molt semblant al de Pollentia: devia estar situat a la vora de la plaça Joan Carles I (font de ses Tortugues).

Com en una ciutat plenament romana, tenia el seu FORUM, temples i govern. Per les làpides que s'han trobat, se sap el nom d'alguns dels seus governants i com molts dels seus habitants estaven adscrits a la tribu VELINA de Roma.

Quan en el s. V va desaparèixer l'Imperi Romà d'Occident, la ciutat de Palma estava en franca decadència. Es pot considerar que dos-cents anys més tard estava pràcticament deshabitada, de tal manera que, quan a l'any 902, els musulmans conquistaren l'illa sembla que no hi havia record del seu nom.



Llegeix la inscripció de Plini que presideix la sala; el llatí i la seva traducció. No és ver que les lletres són estranyes?



Aquestes lletres són així perquè imiten els grafitos romans de la mateixa època.



(MAIOR) OPPIDA HABET CIVIUM
ROMANORUM _____ ET
POLLENTIAM, LATINA GUIUM ET TUCIM,
ET FOEDERATUM _____ FUIT.

PLINI, *Història natural*

Completa en els espais buits les paraules que pertocuen. Alerta, està en llatí!

Segons el text de Plini, a Mallorca hi havia

cinc ciutats. Dues d'elles se sap on eren.

Si volguessis fer un descobriment arqueològic, quines ciutats romanes hauries de cercar? _____

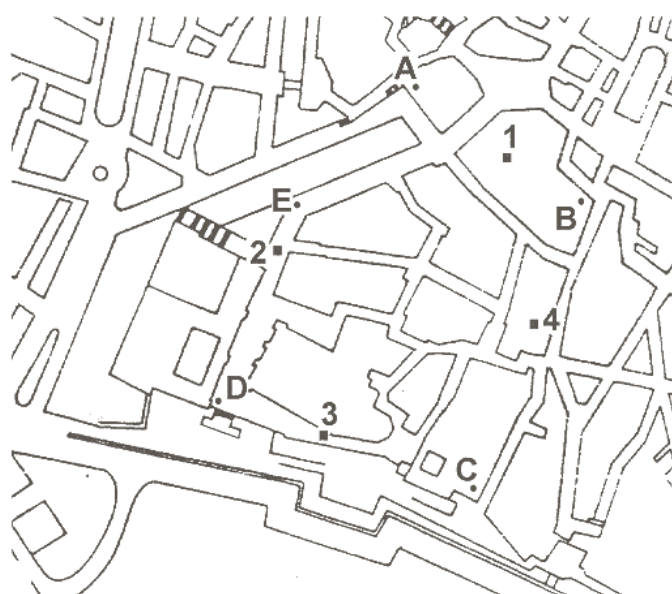
En aquest plànol del terme municipal de Palma, situa amb un punt la localització de la Palma romana



Cerca la vitrina on hi ha la maqueta de Palma romana.

A continuació tens un plànol del barri de la Seu a l'actualitat: sobre ell hauràs de fer les següents tasques:

Uneix els punts marcats amb lletres fins obtenir un polígon irregular: això



és el perímetre de les murades de Palma romana.

Uneix els quadrats 1-3: això és el **CARDUS**.

Uneix els quadrats 2-4: això és el **DECUMANUS**.

Posa el nom de **FORUM** al lloc on es creuen el **CARDUS** i el **DECUMANUS**. El de Palma romana es trobava on ara hi ha l'Estudi General Lul·lià.

Cerca la vitrina on hi ha un fragment de làpida. Observa-la.

De quin material està fet?



fang

fusta

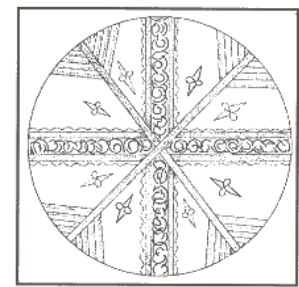
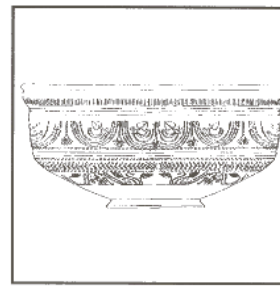
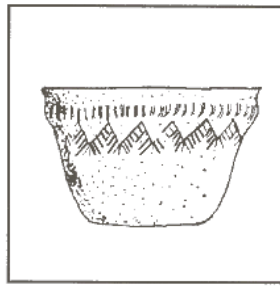
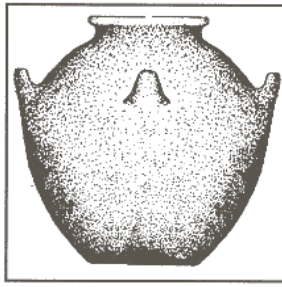
bronze

pedra

Intenta llegir el que diu: parla d'un tal **PUBLIUS**.

Entre les lletres visibles de la làpida n'hi ha unes (tres) que informen que aquest **PUBLIUS** era membre de la tribu **VELINA**. Quines són?

D'aquesta sèrie de peces de ceràmica, quina és la d'època romana?. Posa-hi una **X**:



Aquesta ceràmica de color vermell és típica de l'Imperi romà. Per fer-la s'empraven motlles i segells. Per això rep el nom de SIGIL·LADA.



En el quadre corresponent, anota el nom de SIGIL·LADA.



Mentre un grup observa les àmfores que hi ha en un angle de la sala, l'altre observa l'interior de la torre.



Posau en comú i redactau un petit informe que contesti les següents preguntes:

Quina relació hi ha entre la localització de Palma i el comerç romà per mar?

Per què a la badia de Palma s'hi troben tantes de restes de vaixells romans i àmfores?

Per a què servien les àmfores romanes i què s'hi transportava?

Sala 4



L'any 902, el notable andalusí 'Isam al-Khâwlâni incorporà les illes Balears a l'Emirat de Còrdova. Es trobà una ciutat pràcticament deshabitada i la reconstruí. Els diferents governs d'aquest període modificaren diverses vegades la ciutat i feren diferents ampliacions. La més important tingué lloc en el s. XI i perdurà fins pràcticament el s. XX.

Els musulmans construïren un ALCÀSSER que és l'actual palau reial de l'Almudaina, una mesquita ALJAMA (o major) que és trobava on hi ha la Seu i una conducció d'aigües que abastia la ciutat i regava les hortes.

La ciutat de Palma passà a dir-se MADÏNA MAYÛRQA i es construï en sistema radial. Una sèrie de carrers continuaven fora de les murades

en forma de carreteres que comunicaven la ciutat amb la Part Forana.



Observa i llegeix la inscripció històrica que presideix la sala. És llarga i en llatí, però no tinguis por!

Quantes parts de la madîna anomena? _____

Qui va esser el fundador de la primera o ARABATALGIDID? _____

Quantes torres diu el text que tenia fins BEBELGIDID? _____



Madîna Mayûrqa va esser una de les ciutats més grans de l'Europa del seu temps. Pensa que el seu recinte urbà no es va omplir fins el s. XX. Emperò, aquesta madîna tenia una gran diferència amb l'actual: sa Riera la travessava per la meitat de N a S. Per comunicar les dues parts de la ciutat hi havia una sèrie de ponts.

En aquest plànol del terme municipal de Palma, situa amb un punt la localització de Madîna Mayûrqa i sa Riera.

Localitza la maqueta de Madîna Mayûrqa. Observa-la.



A continuació tens un plànol. Encara que no és exactament el de la matína, t'ha de servir per fer-hi unes activitats. Fixa-t'hi bé i en el que et demanen. No és difícil.



Has d'omplir de retxes (\\\\\\) la zona que era d'horts i de jardins: és el que es diu RESERVA URBANA. En el plànol ja està edificada, però a la maqueta apareix en color verd

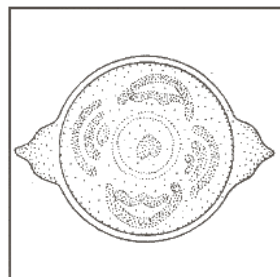
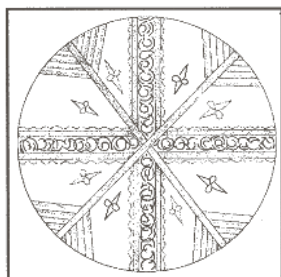
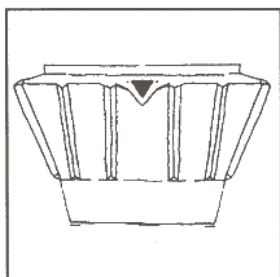
Amb un traç gruixat (////) ressegueix el recorregut antic de sa Riera: correspon a la Rambla i el Born actuals.

Marca amb un punt negre l'emplaçament de la Seu i posa-li el nom de MESQUITA ALJAMA.

Marca amb un quadrat el PALAU DE L'ALMUDAINA i posa-li el nom.
Observa la reproducció de l'escultura del lleó. Es va trobar al palau de l'Almudaina.

En coneixes algun altre de semblant? _____ Quin o quins?

D'aquesta sèrie de peces de ceràmica, quina és la d'època musulmana? Posa-hi una **X**:



Sala 5



El 31 de desembre de 1229, el rei Jaume I i el seu exèrcit penetra-
ren violentament a Madína Mayûrqa. Seguí més d'una setmana de
pillatge i incendis. Bona part de Ciutat quedà destruïda. Els grans
senyors es repartiren edificis, persones i béns. A poc a poc, la ciutat
s'anà cristianitzant: allà on hi havia la mesquita major s'edificà la
Seu; es construïren esglésies i monestirs... Madína Mayûrqa es trans-
formà en CIUTAT DE MALLORQUES.

Mort el rei Jaume I, deixà el Regne de Mallorca al seu fill Jaume II.
Aquest monarca va esser un gran constructor i la seva obra la con-
tinuaren els seus successors Sanxo i Jaume III. Aquest darrer rei va
esser destronat per Pere IV d'Aragó. El Regne de Mallorca es rein-
corporà a la Corona d'Aragó i pràcticament els reis no tornaren mai
més a l'illa.

Per Ciutat, no hi havia guerres però sí fams i pestes. Per si no n'hi
hagués prou, a començaments del s. XV hi hagué una gran inun-
dació de sa Riera que provocà prop de 5.000 morts. De nou, es
tornà parlar de desviar-la fora de la ciutat, però això no es va fer fins
l'any 1613.

Si no és per les modificacions que es derivaren d'aquesta inunda-
ció, la ciutat canvià molt poc. Sols durant el regnat de Felip II hi

hagué un pla que trastocava tot el perfil urbà: la construcció d'unes noves murades.



Llegeix el text històric que presideix la sala.

Qui podia esser aquest rei Carles que, en el s. XVI, va visitar la ciutat? _____

Aquesta visita va estar motivada per quina campanya? _____

A més a més de gent pels carrers i finestres, des d'on saludaven el rei? _____

Amb què va confondre el rei Carles la Llotja de Ciutat? _____

Quin era el darrer rei que havia visitat Ciutat? (La resposta la trobaràs a les pàgines anteriors) _____



Ciutat de Mallorca, a l'edat mitjana, es convertí en un centre comercial de primer orde. Dins les seves murades hi vivien menestrals que manufacturaven o transformaven diversos productes que es venien arreu de la Mediterrània. Els mercaders mallorquins compraven i venien mercaderies des dels ports africans fins els del N d'Europa. Un d'aquests mercaders va arribar a les illes Canàries i a la Costa de l'Or.

Els centres d'aquest comerç varen esser els dos ports de la ciutat: la Riba i Portopí; i la Llotja de mercaders, construïda per Guillem Sagrera.

Bona part del capital que s'obtenia amb aquest comerç es reinvertia creant edificis i obres d'art esplèndides. Entre les construccions civils destaquen la Llotja i el castell de Bellver; així com palaus dels quals encara en resten alguns; dels edificis religiosos, cal destacar la Seu, les cinc esglésies parroquials i alguns convents com Sant Francesc o Sant Domingo (avui en dia desaparegut).



En aquest plànol del terme municipal de Palma, situa sa Riera, Ciutat de Mallorca, el castell de Bellver i Portopí.



Ja has treballat amb un plànol de la ciutat medieval, però era per a l'època musulmana. Ara hi treballaràs per a l'època cristiana. Fixa't que en el plànol hi ha una sèrie de números i una sèrie de lletres. Els números corresponen a edificis religiosos i les lletres a edificis civils.

Els llocs religiosos indicats són: LA SEU, les cinc parròquies de Ciutat de Mallorca (SANTA EULÀLIA, SANT MIQUEL, SANT JAUME, SANT NICOLAU i SANTA CREU), els convents de frares de SANT FRANCESC i SANT DOMINGO i els monestirs de monges de SANTA CLARA i el de SANTA MARGALIDA.

Els llocs civils són LA LLOTJA, L'ALMUDAINA o Palau Reial, la CASA DE LA UNIVERSITAT i el CASTELL DEL TEMPLE.

Fixa't bé en la situació de tots ells.

Ara, amb l'ajuda de les llistes que t'han donat, completa les sèries de noms mutilats del quadre que hi ha a continuació del plànol.



EDIFICIS RELIGIOSOS:

1: Santa Eu _____ a

6: Sant D _ m _ g _

2: Sant N _____ au

7: Sant Fr _____ c

3: Sant J _____ e

8: Santa M _____ g _____ d _

4: Sant M _____ u _____

9: Santa C _____ r _____

5: Santa C _____

10: La S _____

EDIFICIS CIVILS:

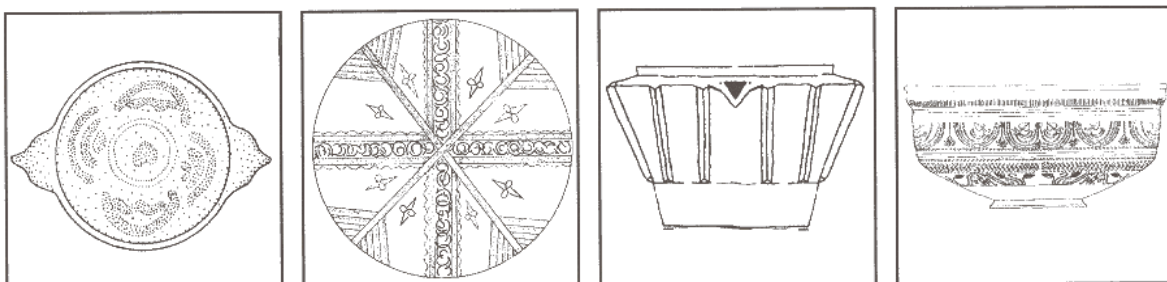
A: La Ll _ t _ a

B: L'A _ m _ _ i _ a

C: C _ _ a de la U _ i _ _ s _ _ t

D: C _ s _ _ ll del T _ _ p _ e

D'aquesta sèrie de peces de ceràmica, quina és la d'època medieval? Posa-hi una **X** :



Sala 6



Dos enginyers, Fratin i Calvi, varen esser els encarregats de realitzar les obres del nou cinturó de murades de Ciutat. Les obres començaren a 1576, però no s'acabaren fins el s. XIX quan l'artilleria de l'època les feia inservibles. Pocs anys després d'haver-les acabades ja es començaren a aixecar veus demanant-ne l'enderrocament. Entre els segles XVII i XIX, varen esser molts pocs els canvis de la ciutat, encara que alguns varen esser fonamentals. El més important tingué lloc a 1613 quan es desvià sa Riera fora de les murades. A més a més, la contrareforma provocà l'aparició de diversos convents i monestirs nous com Santa Catalina de Sena, els de Santa Teresa, Montis-sion...

Entre els edificis més característics de Ciutat en aquesta època destacava la Casa Negra: era la Inquisició, que estava situada a l'actual plaça Major. L'odi que els liberals tenien a aquest tribunal provocà que l'edifici fos derruït en el s. XIX, juntament amb el convent de Sant Domingo.

L'altre canvi fonamental tingué lloc amb el nom. Els humanistes redescobriren que els romans havien fundat una ciutat que es deia PALMA. No sabien on era, però suposaren que es tractava de Ciutat de Mallorca. Entre els intel·lectuals es posà de moda dir-li Palma. Amb els Borbons, el nom de Palma es convertí en oficial.



D'acord amb el que ja has treballat i el text que presideix aquesta sala, contesta:

En el moll de Palma, en el s. XVIII, no hi podien ancorar els vaixells de guerra. On ho feien? _____

Observa el quadre que hi ha al lateral de la sala i dedueix quina forma podria esser l'expressió del text *FORTIFICADA A LA MODERNA*.

poligonal circular triangular rectangular

Com diu Bernardo Espinalt, a Palma hi havia diversos castells. Del temps dels musulmans, hi ha l'Almudaina. En el s. XVII es construí el castell de Sant Carles per protegir Portopí. Quin altre castell hi havia dins la ciutat? _____



L'ús de Portopí com a lloc de recalada de vaixells provocà que en el seu camí aparegués el primer raval o barri fora murades. Va créixer a la vora de l'Hospital de Santa Catalina, per la qual cosa rep el nom de raval de Santa Catalina.

En el s. XVII, començà a utilitzar-se el que es deia servitud d'artilleria. Per evitar que un exèrcit enemic es fes fort en edificis propers a les murades d'una ciutat s'ordenà enderrocar tots aquells que estiguessin a tir de canó. D'aquesta manera, desaparegueren de Palma convents com Ítria o la Soledat. A partir de 1850, començaren a néixer barris fora de les murades: els Hostalets, s'Hort d'es Ca, es Coll d'en Rabassa... Tots ells estaven prou enfora per evitar la servitud de l'artilleria.

En aquest plànol del terme municipal de Palma, situa amb un polígon la localització de Ciutat emmurallada i sa Riera.



Observa el quadre que hi ha en aquesta sala i fixa't en els detalls, ja que hauràs de fer una sèrie d'activitats.

La ciutat, a partir del s. XVI, havia crescut. A fora de les murades hi havia nascut un barri en el camí de Portopí: el raval de Santa Catalina. Marca Portopí i aquest raval.

Si saps situar-ho, marca també els Hostalets, s'Hort d'es Ca i es Coll d'en Rabassa.

Si et fixes en el quadre, veuràs que la ciutat estava envoltada d'hortos i molins. Indica en el plànol aquestes zones.

Situa-hi també Portopí i el castells de Bellver i Sant Carles.



A l'edat mitjana, Ciutat de Mallorca era un centre cabdal en la confecció de cartes de navegar: els portolans. Emperò, no se sap que se'n dibuixàs cap plànol. Els primers que es coneixen daten del s. XVI i es relacionen amb les obres de la murada. És a partir del s. XVII que es comencen a tenir representacions fiables del nucli urbà. El quadre que hi ha en aquesta sala es relaciona amb una d'aquestes representacions.

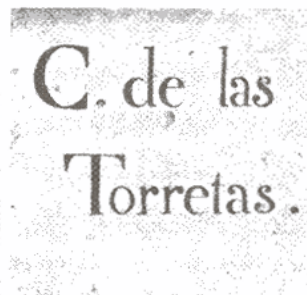


Observa novament el quadre i intenta localitzar-hi tots aquells edificis que ja coneixes.

Observa també les murades i les seves portes, Santa Catalina, Jesus, Santa Margalida o Pintada Nova, Sant Antoni i del Camp. Observa el nou llit de sa Riera per fora murades.



No va esser fins el s. XVIII que es començà a retolar la ciutat. Abans els carrers i les illetes canviaven de nom amb freqüència, de tal manera que moltes vegades és impossible localitzar amb certesa cases i carrers.



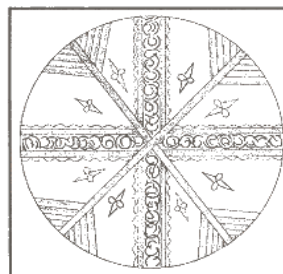
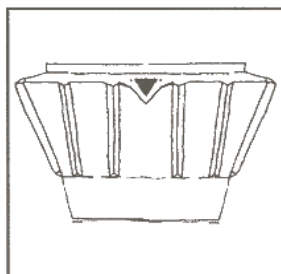
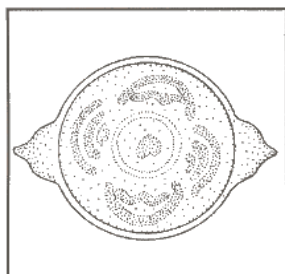
A l'any 1769, el rei Carles III donà orde que totes les cases i edificis, tan civils com religiosos, duguessin número o nom.

L'Ajuntament de Palma complí aquesta orde a partir de 1794. Per poder retolar la ciutat s'encarregaren diverses rajoles a les gerrerries de Manises (València). Va esser la primera retolació oficial de Palma.



Localitza la vitrina on hi ha les mostres d'aquesta retolació. Amb quina llengua estan redactades les rajoles? _____
Copia el text de les que donen noms.

D'aquesta sèrie de peces de ceràmica, quina és del s. XVII o XVIII?
Posa-hi una **X**:



Sala 7



Des de finals del s. XIX, hi havia moltes persones que demanaven l'enderrocament de les murades. Aquesta lluita tingué el seu zenit quan es tomà la porta de Santa Margalida, declarada Monument Nacional.

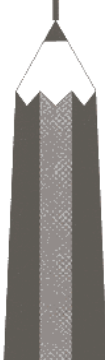
CANÇÓ DE SES MURADES

CORO DE CIUTADANS

Avall ses murades
per avall s'ha dit!
Ja fa massa estona
que duim corbatí.
D'aquesta paraula
alcem-ne gran crit
que per tot el sentin
des d'aquí a Madrid

En Figuera, 9-9-1893

A poc a poc, s'enderrocaren les murades interiors i el seu emplaçament va esser ocupat per les Avingudes. Seguint els models de París, Barcelona i Madrid, es decidí planificar la nova ciutat i fer un eixample. El primer pla va esser el de Calvet, que no passà dels papers. A partir de 1916, hi va haver altres projectes, tots ells aturats per la Guerra Civil.





Llegeix atentament el fragment de la *CANÇÓ DE SES MURADES* que hi ha al quadre.

A quin any es publicà? _____ Quina postura demostra l'autor enfront de les murades? _____

A què les compara? _____

En què et pots fonamentar tu per deduir que l'enderrocament de les murades era una demanda popular? _____

A 1931, es proclamà la II República espanyola i els ajuntaments republicans tingueren gran preocupació per la millora de la ciutat i de la vida dels seus habitants.

Les millores urbanes, la preocupació per la higiene i la salut, així com per l'educació marcaren aquest període que acabà violentament el 1936.

Des de 1950, s'inicià l'enlairada econòmica de la ciutat i la seva reforma, que s'inspirava en el Pla Alomar. Palma canvià radicalment: s'obrí el carrer de Jaume III i es reforma tot el seu barri; s'aixecà el mercat de l'Olivar i es reformà la zona de Correus.

De manera paral·lela, el turisme anava agafant força. L'edificació del Gran Hotel a principis de segle i una acurada campanya publicitària feren de Mallorca el lloc idoni per als viatges de nupcias. S'havien posat les bases de la futura indústria turística.



L'any 1931 molta de gent mirà el nou règim amb simpatia i esperança. Com en tantes d'altres ciutats, a Palma també es canviaren els símbols. L'Estat havia canviat la bandera i l'escut, i el Govern republicà mirava cap el futur. Emperò, hi havia altres persones que creien que la monarquia era encara viable. Ja des del moment de la proclamació, es preparava la divisió dels espanyols que acabaria amb la Guerra Civil de l'any 1936.



Observa el quadre que hi ha en aquesta sala. És el que va presidir la Sala de Plens de l'ajuntament de Palma els anys de la II República.

Qui el va pintar? _____

A quin any? _____

La República està representada per la figura d'una dona. Com va vestida? _____

Envoltant la figura de la República hi ha representades diverses activitats: el Comerç, l'Agricultura... Com està representada l'Educació? _____

Quin paper es donà durant la II República a l'educació segons aquest quadre? _____

Si et fixes en les vitrines, en trobaràs una on hi ha material escolar i juguetes de l'època.



L'any 1936, les tropes d'Àfrica es revoltaren i començà la Guerra Civil espanyola. Mallorca i Eivissa restaren al costat dels revoltats; però tota la costa mediterrània era fidel a la II República.

Com en altres bandes, les autoritats civils varen esser substituïdes per les militars i començà la depuració de polítics, sindicalistes i persones d'esquerres. Sols varen esser tolerats els partits carlí i Falange Espanyola. Alguns d'aquests republicans es veren empresonats en el castell de Bellver.

El general Francisco Franco tingué el suport d'Alemanya i d'Itàlia. Mallorca es convertí en una important base d'aviació italiana. Durant un cert temps, un feixista italià anomenat Comte Rossi actuà com a senyor de Mallorca. Per celebrar aquesta col·laboració, es canvià el nom de la Rambla que passà a dir-se Via Roma i es decorà amb estàtues romanes procedents de la Col·lecció Despuig.

La Guerra Civil acabà el 1939 i a Palma, com en altres ciutats, es va fer una gran desfilada de victòria. Els anys següents a la Guerra Civil, la ciutat canvià profundament. Carrers i places mudaren de nom, i foren batiats amb noms de falangistes i militars. Algunes escoles es transformaren en quarters militars i a sa Feixina s'aixecà un gran monument als morts a l'enfonsament del creuer Balears, molts d'ells mallorquins.



Cerca la vitrina on hi ha elements que fan referència a la retolació de carrers.

Observa el que fa referència a Via Roma. En què es diferencia d'altres rètols de carrers? _____

Fixa't que hi ha una placa de marbre. A qui fa referència? _____

A més, tens una fotografia aèria de la desfilada de la victòria de 1939. A quina zona de Palma es va fer? _____

Sala 8



A partir de 1960, s'inicià a Mallorca l'anomenat boom turístic. S'havia de menester mà d'obra per a la construcció i personal per a les instal·lacions turístiques. La vella ciutat no bastava per a tothom i experimentà un creixement ràpid i desordenat. El 1963, es redactà el Pla Alomar que multiplicava la densitat de població per quatre.

El 1970, el Pla Alomar es veié desbordat i entre 1970 i 1973 es redactà el Pla Ribes Piera. La població de Palma continuava creixent fins arribar al seu màxim a la dècada de 1980. Pràcticament tot el territori del terme municipal es va veure ocupat. Sorgiren els polígons industrials i les urbanitzacions legals i il·legals. A més a més, les servituds que originen el port i l'aeroport condicionen tot el poc espai residual.



Quina ha estat la causa del creixement desordenat de Palma?

Localitza un cartell turístic i anota quina entitat el va editar:

Fixa't en el gran plànol del terme municipal de Palma que presideix aquesta sala.

Recorda els plànols anteriors que ja has fet.

Sobre el plànol següent has de situar les zones turístiques, el port i l'aeroport.



Enhorabona si has arribat fins aquí. Però abans de sortir del Museu, hi ha una darrera cosa que has de veure: un grafit.

Sembla que els grafits són molt moderns i només obra de joves, però no és així. Són una forma de protesta des d'antic. Se n'han estudiat de grecs, de romans...

Si observes a la vora dreta de la porta de la torre (esquerra de la sortida) hi veuràs un grafit protegit per una placa plàstica.



Què representa? _____

Amb quins colors està fet? _____

Com veus, l'autor no sabia dibuixar gaire. Segurament, es tracta d'una de les torres del palau de l'Almudaina que has situat tantes vegades al llarg de la visita.

Primer pis i terrat del castell de Bellver

A B



Ja has vist com el castell de Bellver era fortalesa i palau. Com a moltes cases nobles mallorquines, el primer pis era el d'honor i aquí residiren tant els reis com els governadors o els seus presoners més famosos.

L'escalà per la qual has pujat és un accés modern, ja que antigament es pujava per diverses escales de caragol. La zona més propera a la torre de l'homenatge sembla que era la destinada al rei, mentre que la part contrària era la zona de la reina. Com a molts d'altres castells semblants, no queda cap moble d'època.

Ara has d'agafar el camí de la teva esquerra, com has fet sempre, per anar a...

La capella de Sant Marc

Es tracta de l'espai més ample d'aquest pis i l'únic que conserva alguns elements originals de cert interès, malgrat haver petit diversos incendis.



Com es podria saber que es tracta d'una capella abans d'entrar-hi? (Si no ho saps, torna enrere i... mira!) _____

Aquesta capella té elements mudèjars; és a dir, inspirats en l'art musulmà. Indica'n almanco un: _____

Observa el frontal que hi ha sobre l'altar. Què representa la figura central? _____



Cerca informació sobre els pancaritats i el Diumenge de l'Àngel.



Ara és un bon moment per tornar fer una ullada a la torre de l'homenatge. Per això, i en petits grups (de 4 en 4, per exemple), has d'anar fins a la finestra amb festejadors. Aquesta vegada has de veure unes marques especials que hi ha als blocs de pedra amb

els quals es construí la torre: són marques de picapedrer. Antigament, aquests menestrals marcaven les pedres que tallaven amb un signe personal per saber quantes n'havien fetes i cobrar la feina realment feta. Les marques no sempre quedaven a la vista, però aquí se'n veuen moltes.



Observa la col·lecció que et donam aquí:

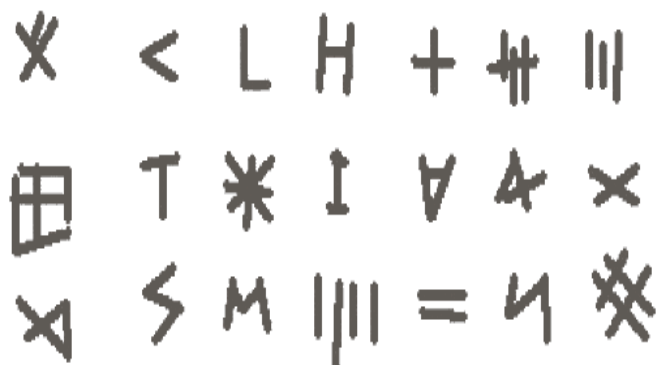
Fes un rotlo a aquelles que coincideixin amb les que hi ha a la torre.

Observa la part inferior de l'arc d'accés a la torre.

Per a què podien servir les obertures que hi ha davall? _____

(Pensa

que per qualche cosa es diuen sageteres)



Surt de la capella per entrar a una sala amb una xemeneia: fixa't que hi ha una escala de caragol.

Ara passaràs per una sala que no hi ha res, però que et permet anar a la...

Sala de Gaspar Melchor de Jovellanos



Un dels presoners més famosos del castell de Bellver va esser l'il·lustrat, literat i polític Gaspar Melchor de Jovellanos. Va esser desterrat a Mallorca pel primer ministre de Carles IV, Manuel de Godoy, i resi-



Cerca en aquesta sala la làpida dedicada a G. M. de Jovellanos. Llegeix-la per poder contestar algunes preguntes. Entre quines dates va viure en aquesta sala? _____

Qui li dedicà aquesta placa i a quin any? _____



Investiga què eren les Societats Econòmiques d'Amics del País i quina relació varen tenir amb la Il·lustració espanyola.

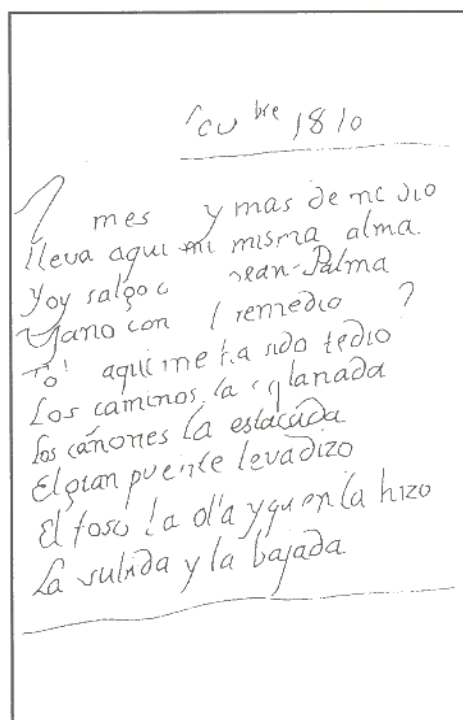


No sols va esser G. M. de Jovellanos qui habità aquesta sala. Altres persones, segurament també il·lustrats, hi deixaren els seus testimonis. Aquests són també grafits, encara que un poc especials: es tracta de poemes, dels quals se'n conserven dos



Localitza els dos poemes conservats: els trobaràs protegits per un vidre.

Sobre quina superfície es varen escriure? _____



Quina eina creus tu que usaren els autors per escriure? _____

A quina data es va escriure un d'aquests poemes? _____

Localitza a la paret el poema que tens en el quadre.

Indica quins elements del castell de Bellver anomena _____



Les sales següents presenten particularitats. La immediata a la G. M de Jovellanos és utilitzada per l'Ajuntament de Palma per celebrar matrimonis civils. A continuació, hi ha una altra sala amb el quadre genealògic dels reis de la Casa de Mallorca, dargues i algunes reproduccions d'armes. La resta de sales d'aquest pis es troben ocupades per la Col·lecció Despuig, l'antiga cuina i magatzems. La Col·lecció Despuig està formada per peces comprades i trobades en excavacions a Itàlia. La formà el cardenal Antoni Despuig, el problema és que part d'aquestes peces són falsificacions ja de l'època. El muntatge que pots veure aquí reproduïx el gabinet d'antiguitats que el cardenal tenia a la seva possessió de Raixa. Finalment, ara pots pujar al terrat del castell.

ALERTA! L'AMPIT CAP EL PATI ÉS MOLT BAIX I NO HI HA ARRAMBADOR



Observa el panorama sobre Palma i la seva badia. Per què creus que el castell rep el nom de Bellver _____



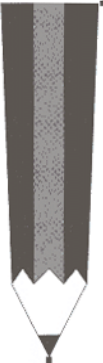
Després de la batalla de Bailén contra les tropes napoleòniques (1808), els presoners varen ésser duits a Mallorca. La tropa va ésser conduïda a Cabrera; els oficials, al castell de Bellver. Amb la tornada del rei Ferran VII i els conflictes entre absolutistes i liberals, el castell tornà servir de presó. Els presoners deixaren el seu testimoni en forma de grafitis arreu de les parets.

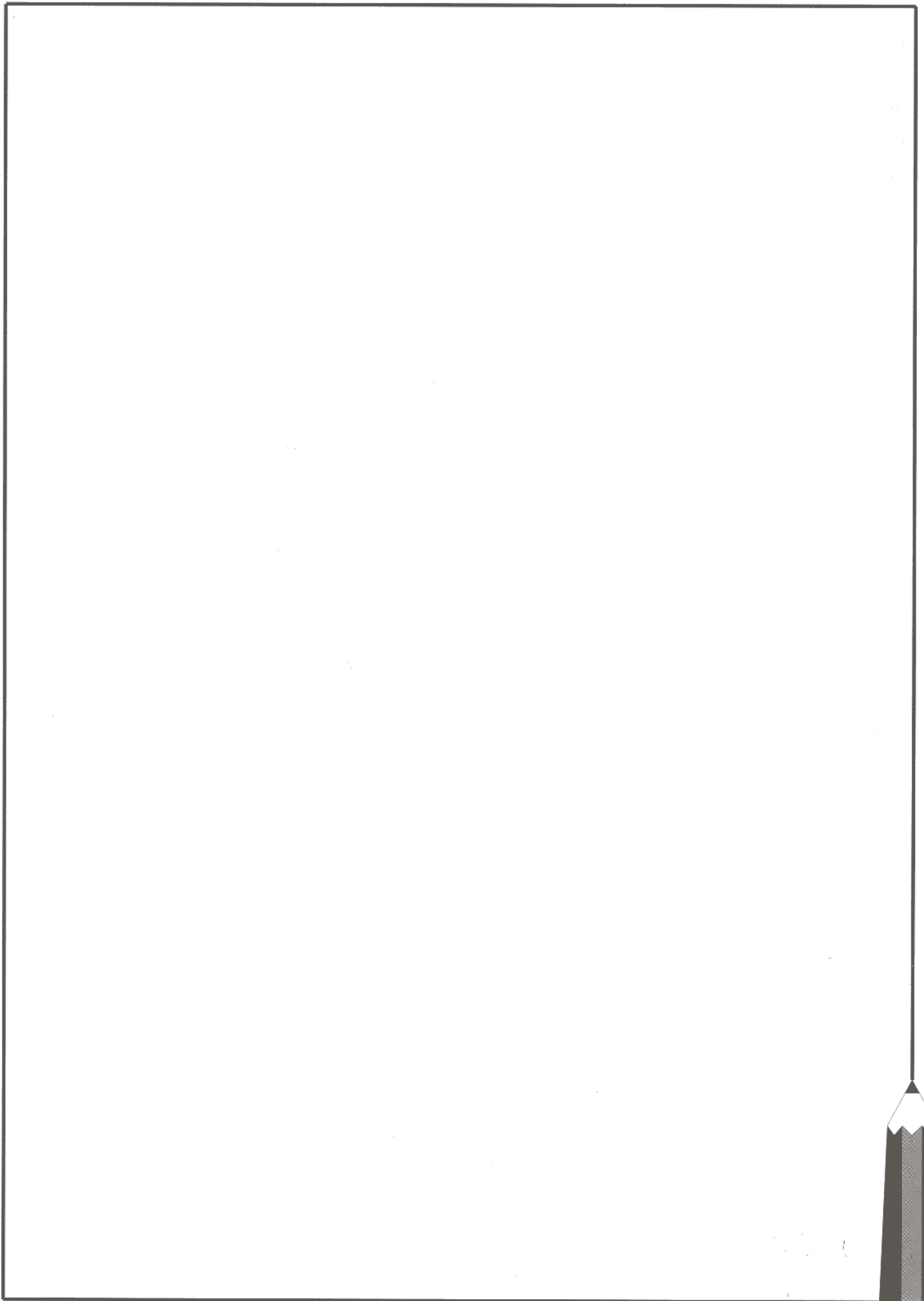


La majoria dels grafitis interessants es troben a l'ampit exterior. Localitza un grafit fet per un oficial francès presoner de la batalla de Bailén (us podeu distribuir en petits grups per localitzar-lo). A qui es dedica? _____

A la tercera torre de flanc (comptant des de l'escala per on has pujat) hi ha un grafit firmat per un tal BONNEVILLE. Quin any el va fer? _____

Cerca tu (a gust teu) un grafit que sigui anterior a 1950 i copia el que diu: _____





Ajuntament  de Palma

QUADERN DE TREBALL PER A L'ALUMNE