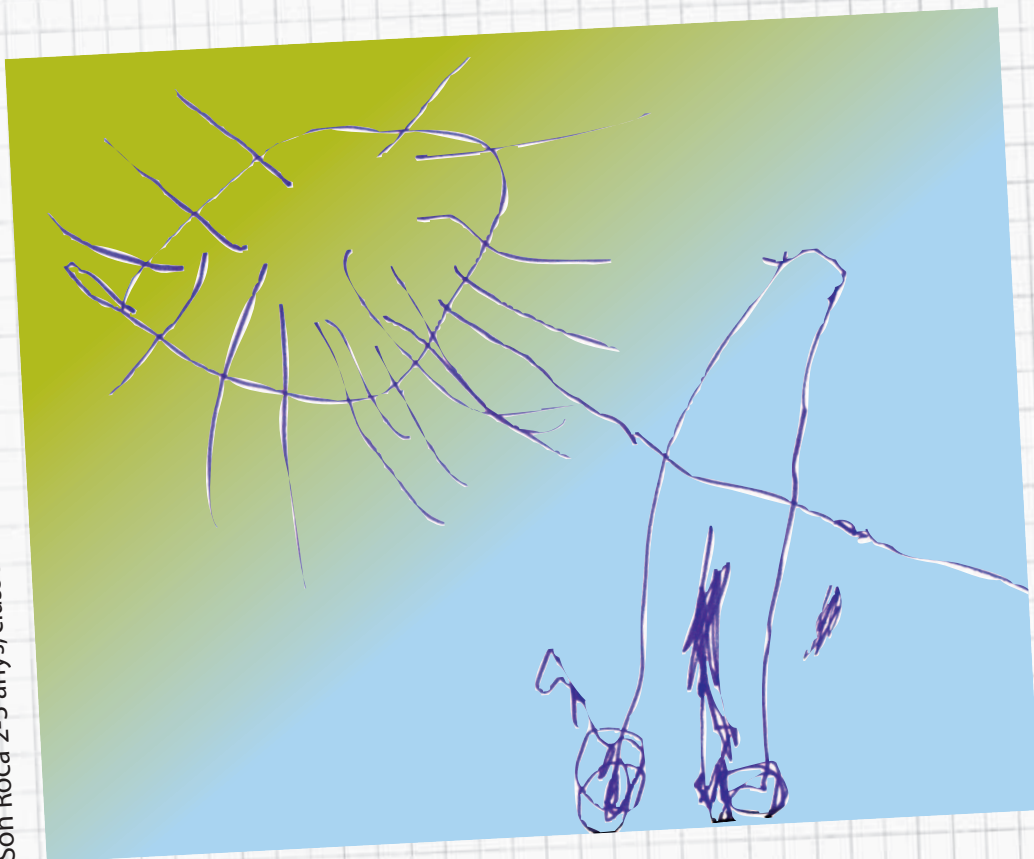


Son Roca 2-3 anys, classe cavalls "Auto retrat i el sol"



PATRONAT MUNICIPAL D'ESCOLES D'INFANTS DE PALMA CURS 2014-15



NORMATIVA DE LES ESCOLES D'INFANTS MUNICIPALS

INDEX

1. Llista d'escoles d'infants municipals	Pàg. 3
2. Sol·licitud de plaça per al curs 14-15: calendari	Pàg. 5
2.1. Places que s'ofereixen	
2.2. Preinscripció	
2.3. Barem de puntuació i documentació que s'ha de presentar	
2.4. Requisits per a optar a una plaça de quota reduïda	
2.5. Publicació de llistes provisionals i període de reclamacions	
2.6. Publicació de llistes definitives	
2.7. Formalització de la matrícula	
3. Objectius i metodologia educativa	Pàg. 10
4. Horari i calendari escolar	Pàg. 10
5. Normes de salut	Pàg. 12
6. Alimentació i ús de la roba adequada	Pàg. 14
7. Quotes i aspectes d'administració	Pàg. 15
7.1. Criteris de descompte	
7.2. Criteris d'administració	
7.3. Procediment en el cas d'impagaments	
7.4. Baixes	
8. Orientacions generals	Pàg. 17
9. Annexos	Pàg. 18
9.1. Imprès per a entregar en el moment de la matriculació	
9.2. Imprès si vénen a cercar l'infant més tard de les 17 h	
9.3. Llista de malalties cròniques en pediatria	

L'objectiu d'aquest document és facilitar d'una manera ordenada tota la informació bàsica i general, com objectius pedagògics, horaris, vacances, quotes, normes higièniques, aspectes d'administració..., de les escoles d'infants que aquest Patronat gestiona i, d'aquesta manera, donar-vos a conèixer l'organització i el funcionament d'aquesta institució escolar.

1. LLISTA DE LES ESCOLES D'INFANTS MUNICIPALS

ESCOLES	TELÈFON- ADREÇA ELECTRÒNICA
Escola d'Infants Son Roca C. del Cap Enderrocat, s/n. 07011 Palma	971 79 06 56 eisonroca@pmei.a-palma.es Codi de la Conselleria d'Educació: 07006603
Escola d'Infants S'Arenal C. de Gaspar Rul-lan, 3. 07600 Palma	971 26 52 53 eisarenal@pmei.a-palma.es Codi de la Conselleria d'Educació: 07006676
Escola d'Infants Santa Catalina C. de Despuig, 10. 07013 Palma	971 73 73 95 eisantacatalina@pmei.a-palma.es Codi de la Conselleria d'Educació: 07005817
Escola d'Infants Ciutat Antiga C. de Jaume Lluís Garau, 4. 07002 Palma	971 71 14 50 eiciutatantiga@pmei.a-palma.es Codi de la Conselleria d'Educació: 07003778
Escola d'Infants Santa Creu C. de Sant Pere, 25. 07012 Palma	971 71 59 39 eisantacreu@pmei.a-palma.es Codi de la Conselleria d'Educació: 07013450
Escola d'Infants Maria Mut i Mandilego C. d'Amer, 53. 07007 Palma	971 24 11 48 eimariamut@pmei.a-palma.es Codi de la Conselleria d'Educació: 07013243
Escola d'Infants Can Alonso C. de l'Arxiduc Lluís Salvador, 83. 07004 Palma	971 75 19 75 eicanalonso@pmei.a-palma.es Codi de la Conselleria d'Educació: 07013747
Escola d'Infants Son Fuster Nou C. de Gabriel Alzamora, 33 (Son Cladera). 07009 Palma	971 47 97 00 eisonfuster@pmei.a-palma.es Codi de la Conselleria d'Educació: 07013413
Escola d'Infants Son Ferriol C. de l'Escola nacional, 60. 07198 Palma	971 426900 eisonferriol@pmei.a-palma.es Codi de la Conselleria d'Educació: 07014201



Patronat Municipal d'Escoles
d'Infants de Palma


Xarxa d'Escoles Públiques
de les Illes Balears
Conselleria d'Educació i Cultura



Patronat Municipal d'Escoles
d'Infants de Palma



Xarxa d'Escoles Públiques
de les Illes Balears

Conselleria d'Educació i Cultura

<p>Escola d'Infants Verge de la Salut L'admissió, la matrícula i el cobrament de les quotes mensuals es fa mitjançant el PMEI, d'acord amb el conveni signat amb la CEC. C. del General Riera, 65</p>	<p>971 75 47 50 eeivergedelasalut@educacio.caib.es Codi de la Conselleria d'Educació: 07013671</p>
<p>Escola d'Infants Son Espanyolet C. de Ramiro de Maeztu, 2. 07013 Palma</p>	<p>971 738167 eionespanyolet@pmei.a-palma.es Codi de la Conselleria d'Educació: 07014302</p>
<p>Escola d'Infants Es Molinar C. de Lluçmajor, 87. 07006 Palma</p>	<p>971277653 eiesmolinar@pmei.a-palma.es Codi de la Conselleria d'Educació: 07014296</p>
<p>Aules d'educació especial a les escoles d'infants de Son Roca i Ciutat Antiga Equip d'Atenció Primerenca de la Conselleria d'Educació, Cultura i Universitats C. de Catalina March, 4 (Son Rapinya) 07013 Palma</p>	<p>971 24 00 82 eappalma@gmail.com</p>  <p><small>Institut per a l'Educació de la Primera Infància Conselleria d'Educació i Cultura</small></p>
<p>Oficines del PMEI Plaça Nova de la Ferreria, 2. 07002 Palma</p>	<p>971 225994 escoles@palma.es</p>
<p>Gerència del PMEI Plaça Nova de la Ferreria, 2. 07002 Palma Gerent: Sonia Valenzuela Van Moock-Chaves</p>	<p>971 225994 svalenzuela@palma.es</p>
<p>Presidència Plaça Nova de la Ferreria, 2. 07002 Palma President: Sebastià Sansó Bonet</p>	<p>971 225994 escoles@palma.es</p>

2. SOL·LICITUD DE PLAÇA PER AL CURS 2014-2015: CALENDARI

	DL	DT	DC	DJ	DV	DS	DG	
ABRIL		1	2	3	4	5	6	
	7	8	9	10	11	12	13	
	14	15	16	17	18	19	20	→ Preinscripció
	21	22	23	24	25	26	27	
MAIG	28	29	30	1	2	3	4	
	5	6	7	8	9	10	11	
	12	13	14	15	16	17	18	
	19	20	21	22	23	24	25	→ Publicació de llistes provisionals i període de reclamacions
	26	27	28	29	30	31	1	
JUNY	2	3	4	5	6	7	8	
	9	10	11	12	13	14	15	
	16	17	18	19	20	21	22	→ Publicació de llistes definitives i formalització de la matrícula
	23	24	25	26	27	28	29	
	30							

2.1. Places que s'ofereixen

Del total de places ofertes:

- un 30% es destina a quotes reduïdes (QR). Vegeu el punt 2.4, "Requisits per a optar a una plaça de quota reduïda". Si no queden cobertes es cobreixen amb sol·licituds de quota ordinària.
- a cada aula es reserva una plaça per a infants amb necessitats específiques de suport educatiu. En aquest cas s'ha de fer la sol·licitud de plaça contactant prèviament amb l'Equip d'Atenció Primerenca de la Conselleria d'Educació, Cultura i Universitats, c. de Catalina March, 4 (Son Rapinya), tel. 971 24 00 82, a/e: eappalma@gmail.com

2.2. Preinscripció: del 7 al 30 d'abril

- **Per als infants nascuts abans del 30 d'abril de 2014:** s'ha de presentar la sol·licitud de plaça del 7 al 30 d'abril, a les oficines del PMEI o al centre educatiu que se sol·licita en primer lloc, acompanyada amb la documentació corresponent. S'ha de tenir en compte que amb motiu de les vacances de Pasqua les escoles estaran tancades del 17 al 27 d'abril. La còpia de l'imprès per a sol·licitar la plaça és per a la família.
- **Per als infants nascuts després del 30 d'abril de 2014:** els pares dels infants nascuts després del 30 d'abril podran fer la seva sol·licitud de plaça després del naixement de l'infant i la puntuació obtinguda podrà fer variar la llista d'espera per a l'aula de bressols.
- **ATENCIÓ:**
 - L'imprès per a sol·licitar plaça inclou la possibilitat de demanar 3 escoles en què la família estigui interessada a obtenir una plaça.
 - Només es podrà optar a les escoles que la família indiqui a l'imprès.
 - Si s'obté plaça en alguna de les 3 escoles sol·licitades automàticament ja no apareixerà a la llista d'espera de les altres.



2.3. Barem de puntuació i documentació que s'ha de presentar, segons adaptació de l'Ordre de la Conselleria d'Educació, Cultura i Universitats (BOIB núm. 64, del 5 de maig de 2012)

Criteris prioritaris

I. Existència de germans matriculats o germanes matriculades al centre:

- a) Primer germà o germana al centre: 4 punts
- b) Per cada un dels germans o germanes següents: 3 punts
- c) Pel pare, la mare o tutor/ra que treballi al centre 4 punts*
- d) En cas que el pare i la mare, o ambdós tutors, treballin al centre 7 punts*

* Segons l'article 49 del Conveni col·lectiu del PMEI vigent els fills/les filles dels/de les treballadors/res tenen plaça assegurada.

II. Proximitat del domicili de l'infant o del lloc de feina del pare, de la mare o d'algun tutor o tutora legal al terme municipal de Palma:

- a) Domicili de l'infant o, alternativament, lloc de feina del pare, de la mare o d'algun tutor o tutora legal al terme municipal de Palma: 2 punts
- b) Per cada any complet de residència continuada i ininterrompuda, o any complet de treball continuat i ininterromput, al terme municipal de Palma: 1,5 punts
- c) Per fracció d'any de residència continuada i ininterrompuda, o fracció d'any de treball continuat i ininterromput, al terme municipal de Palma: 0,5 punts

El mínim de temps de residència o treball per a poder computar la fracció de l'any és de dos mesos complets.

Màxim: 5,5 punts

En cap cas es poden sumar la puntuació obtinguda per domicili i la puntuació obtinguda per lloc de feina.

III. Proximitat del domicili de l'infant o del lloc de feina del pare, de la mare o d'algun tutor o tutora legal, fora del terme municipal de Palma:

- a) Domicili de l'infant o, alternativament, lloc de feina del pare, la mare o d'algun tutor o tutora legal fora del terme municipal de Palma: 1 punt
- b) Per cada any complet de residència continuada i ininterrompuda, o any complet de treball continuat i ininterromput, fora del terme municipal de Palma: 0,75 punts
- c) Per fracció d'any de residència continuada i ininterrompuda, o fracció d'any de treball continuat i ininterromput, fora del terme municipal de Palma: 0,25 punts

El mínim de temps de residència o treball per a poder computar la fracció de l'any és de dos mesos complets. Màxim: 2,75 punts

En cap cas es poden sumar la puntuació obtinguda per domicili i la puntuació obtinguda per lloc de feina.

IV. Renda de la unitat familiar:

- a) Renda anual igual o inferior al salari mínim interprofessional: 1,5 punts
- b) Renda anual superior al salari mínim i inferior o igual al doble del salari mínim interprofessional: 1 punts
- c) Renda anual superior al doble del salari mínim i inferior o igual al triple del salari mínim interprofessional: 0,5 punts
- d) Renda anual superior al triple del salari mínim interprofessional: 0 punts

- V. Concurrència de discapacitat en l'infant o en el pare, la mare, algun tutor o tutora legal o algun germà o germana:
- a) En l'infant:..... 1 punt
 - b) En el pare, la mare, el tutor, la tutora o algun dels germans o germanes:..... 1 punt
 - Màxim:..... 2 punts

Críteris complementaris

- I. Pertinença a família nombrosa:
- a) família nombrosa especial:..... 2 punts
 - b) família nombrosa general: 1 punt
- La situació de família nombrosa s'ha d'acreditar mitjançant el títol oficial expedit a aquest efecte per l'òrgan competent, d'acord amb el que preveu l'article 5 de la Llei 40/2003, de 18 de novembre, de protecció a les famílies nombroses.
- II. Concurrència en l'infant d'una malaltia crònica de les que figuren a l'annex 9.3. 1 punt
- III. Circumstàncies valorades com a críteris complementaris:
- Fills de famílies monoparentals (enteses, a l'efecte de l'aplicació d'aquesta ordre, com aquelles en què la pàtria potestat recau en un sol progenitor)..... 0,5 punts
 - Germans o germanes de parts múltiples que sol·liciten plaça al mateix curs i nivell educatiu 0,5 punts
- El full de sol·licitud s'ha de presentar a les oficines del Patronat Municipal d'Escoles d'Infants o al centre educatiu que se sol·licita en primer lloc (tenir en compte que amb motiu de les vacances de Pasqua les escoles estaran tancades del 17 al 27 d'abril) acompanyat amb:
1. Fotocòpia de tot el **llibre de família** (pàgines escrites).
 2. Fotocòpia del **DNI o NIE** de la mare i del pare. Si no es té NIE s'ha de presentar la fotocòpia del passaport.
 3. Tota la documentació necessària per a acreditar el dret als punts a què es consideri que es pot optar.
- Per a obtenir els punts de la renda de la unitat familiar el servei administratiu del PMEI consultarà, amb els DNI dels pares, el nivell de renda anual de l'exercici del 2012 a l'Agència Tributària (d'acord amb el Conveni de col·laboració entre l'Agència Estatal d'Administració Tributària i la Federació Espanyola de Municipis i Províncies en matèria de subministraments d'informació de caràcter tributari a les entitats locals, firmat a Madrid el 17 d'abril de 2003 i al qual l'Ajuntament va acordar adherir-se el 30 d'octubre de 2003).

Si l'interessat expressa la seva negativa a aquesta consulta haurà de presentar el certificat o certificats de l'Agència Estatal de l'Administració Tributària de la declaració de renda del 2012 del pare i de la mare.

* El salari mínim interprofessional per a 2012 és de 641,40 euros/mes (RD 1888/2011, de 30 de desembre, publicat al BOE núm. 315, de 31 de desembre).

En el cas de progenitors separats, si no hi ha una sentència o un conveni regulador de separació, ratificat judicialment, i l'infant està reconegut per ambdós progenitors, s'ha d'acreditar la situació econòmica i laboral d'aquests.



Patronat Municipal d'Escoles
d'Infants de Palma


Xarxa d'Escoles Públiques
de les Illes Balears

Conselleria d'Educació i Cultura



2.4. Requisits per a optar a una plaça de quota reduïda

Podran optar a una plaça de quota reduïda els infants de famílies que comptin amb intervenció des dels serveis socials d'atenció social primària o específics i compleixin un pla de feina. A més, les famílies han de trobar-se en alguna d'aquestes situacions:

- en atur i amb un procés acordat de recerca activa de feina i/o un procés formatiu.
- amb un horari laboral incompatible amb la cura dels infants.
- amb ingressos familiars equivalents o inferiors a una vegada i mitja l'SMI de l'any en curs per 14 pagues (per a computar els ingressos se sumen tots els dels membres de la família nuclear a la qual pertany l'infant en concepte de nòmines, pensions, prestacions atur, RMI, activitat laboral submergida, venda ambulants i d'altres possibles rendes. En cas d'ingressos variables se n'estima l'import mensual i es calcula igualment l'any).

Tant el tràmit de sol·licitud de plaça com la matrícula i el seguiment s'han de fer a través de la treballadora social del PMEI.

Aquestes quotes es podran modificar al llarg del curs si no es mantenen els requisits o es dona algun dels motius de pèrdua de la quota reduïda fixats a l'apartat següent.

Motius de pèrdua de la quota reduïda

- Que les dades aportades no siguin veraces.
- No assistir a les entrevistes de seguiment o no aportar la documentació requerida.
- Que es tanqui l'expedient als Serveis Socials per manca d'assistència o col·laboració.
- Que es produeixin absències continuades i no justificades del menor a l'escola (els viatges no són justificables).

2.5. Publicació de llistes provisionals i període de reclamacions:

del 19 al 23 de maig

- L'admissió d'infants per aula depèn de les places vacants de l'aula que els corresponen per edat. La llista provisional d'admesos s'exposarà als següents webs: <http://www.palmaeduca.cat> i <http://www.palmademallorca.es>, a les oficines del PMEI i a cadascuna de les escoles d'infants del Patronat, del 19 al 23 de maig.
- Si es dona una situació d'empat s'ha de dirimir amb la consideració específica de la major puntuació obtinguda en els criteris següents, per aquest ordre:
- Major puntuació obtinguda a l'apartat de germans matriculats al centre.
- Major puntuació obtinguda a l'apartat del domicili de l'alumne.
- Major puntuació obtinguda a l'apartat del lloc de treball d'algun dels seus progenitors o tutors.
- Major puntuació obtinguda a l'apartat de la renda anual de la unitat familiar.
- Major puntuació obtinguda a l'apartat de concurrència d'alguna discapacitat en l'alumne, en el pare, la mare, els tutors o algun germà.

Si persisteix l'empat es farà un sorteig públic al Patronat Municipal d'Escoles d'Infants, presidit per la directora-gerent del PMEI o la persona en qui delegui, després del termini de presentació de les sol·licituds de plaça.



Aquest sorteig determinarà la combinació de dues lletres a partir de la qual es faran les ordenacions alfabètiques corresponents. El resultat del sorteig es comunicarà immediatament a les escoles d'infants i es publicarà al web de palmaeduca i de l'Ajuntament de Palma.

Els sol·licitants podran dirigir les seves reclamacions per escrit a la Comissió d'Adjudicació de Places mitjançant una sol·licitud presentada a les oficines d'inscripció i matriculació del Patronat Municipal d'Escoles d'Infants de Palma. Només s'admetran les reclamacions basades en l'aplicació incorrecta dels barems. No s'admetran les que presentin documentació nova o complementària.

Tots els germans que apareguin a les llistes provisionals amb places a diferents escoles s'unificaran a la mateixa escola si els correspon per puntuació i s'ha ofert una plaça.

2.6. Publicació de llistes definitives: 12 de juny

- Després que s'hagi reunit la Comissió d'Adjudicació de Places i hagi valorat les reclamacions es publicaran les llistes definitives d'admesos i la llista d'espera, que servirà per a cobrir les vacants que es produeixin posteriorment.
- Per a cobrir aquestes vacants s'utilitzarà un sistema d'avís per SMS. Si al tercer dia no es rep la confirmació de matrícula s'anul·larà automàticament la sol·licitud i s'avisarà el següent de la llista d'espera.
- S'ha de tenir en compte que la llista d'espera de l'aula de bressols es pot modificar en funció de la puntuació obtinguda pels infants nascuts després del 30 d'abril.

2.7. Formalització de la matrícula: del 12 al 27 de juny

Si l'infant apareix a la llista definitiva dels admesos s'haurà de formalitzar la matrícula a les oficines del PMEI presentant els següents documents:

1. Fotocòpia de la cartilla de la Seguretat Social on figuri l'infant o fotocòpia de l'assegurança equivalent.
2. Fotocòpia de tot el llibre de vacunacions (pàgines escrites) actualitzat.
3. Full signat (adjunt) on es reconeix estar informat de les característiques fonamentals de les escoles del PMEI.
4. Per a pagar les mensualitats s'ha de firmar l'ordre de domiciliació que se us facilitarà a les oficines i on el PMEI carregarà cada mes la mensualitat.
5. Per a aplicar la quota corresponent el PMEI sol·licitarà a l'ATIB la informació econòmica corresponent a l'IRPF del 2013 de cadascun dels membres computables de la família.
6. En el cas de certificats en què no consti informació relativa a rendiments imputables per l'IRPF del 2013 s'ha de presentar declaració jurada d'ingressos de l'any de referència.
7. En qualsevol cas, el PMEI pot sol·licitar informació complementària a la indicada en aquest apartat per a determinar la quota que s'ha d'aplicar.
8. Si no es presenta la documentació sol·licitada en el termini establert s'aplicarà la tarifa d'import màxim.

* Després d'haver realitzat tots els tràmits administratius per a fer efectiva la matrícula és indispensable, abans que l'infant assisteixi al centre, mantenir una entrevista amb la mestra.



MOLT IMPORTANT

Si no es formalitza la matrícula dins aquest període la sol·licitud queda anul·lada

3. OBJECTIUS I METODOLOGIA EDUCATIVA

El Patronat Municipal d'Escoles d'Infants (PMEI) té com a objectiu principal oferir una intervenció educativa de qualitat als infants de 0 a 3 anys, que s'adapti al desenvolupament i les característiques dels infants, i també al seu entorn familiar

Així doncs, oferim:

- Una escola que potencia el desenvolupament educatiu, social i afectiu dels infants de 0 a 3 anys, on els grups d'alumnes estan formats per alumnes d'edats homogènies.
- Una escola oberta a les famílies i que hi treballa coordinadament per assolir uns objectius educatius comuns.
- La utilització de la llengua d'acord amb el Decret de la Conselleria d'Educació, Cultura i Universitats, de requisits mínim dels centres de primer cicle d'educació infantil.
- Un treball d'objectius pedagògics en funció de l'edat, tenint en compte que cada infant té la seva pròpia estructura mental i que s'ha de respectar en tot moment el seu creixement i el seu estat afectiu individual, sense perdre de vista que el desenvolupament de l'infant és un procés global que té lloc dins un grup on es realitza la seva socialització.
- Integració d'infants amb necessitats específiques de suport educatiu, en col·laboració amb la Conselleria d'Educació, Cultura i Universitats.
- Afavorir el desenvolupament integral dels infants mitjançant l'evolució de les seves capacitats, potenciar la participació de les famílies i impulsar un ambient educatiu en relació amb el nostre entorn sociocultural.
- Una escola que potencia la creativitat i la motivació dels infants, en què el protagonista principal de l'acció és l'infant.
- Una escola que promou la convivència, la socialització i el coneixement de l'entorn més pròxim.
- Un mètode educatiu fonamentat en el principi de la igualtat entre els sexes i de la no-discriminació per raó de sexe.

4. HORARI I CALENDARI ESCOLAR

Horari:

- **De 7.30 a 9 h:** servei d'acollida amb 2 tècniques en educació infantil a temps parcial. Per a utilitzar aquest servei s'ha de justificar que coincideix amb l'horari laboral de la mare i del pare.
- **9.30 h:** hora màxima d'entrada a l'escola. S'ha d'avisar amb anterioritat si per algun motiu justificat l'infant s'ha d'incorporar més tard a les activitats habituals.
- **Hora de sortida:** abans de les 17 h.
- **Horari de les aules obertes d'educació especial:** segons el calendari i l'horari oficial dels professionals de la Conselleria d'Educació, Cultura i Universitats.

Qualsevol alteració de l'horari d'entrada o sortida s'ha de comunicar prèviament al/a la coordinador/ra o tutora d'aula. En cas d'assistència al pediatre es pot arribar a l'escola d'infants com a màxim fins a les 11 h, per tal de no rompre la rutina de l'hora del dinar i de la migdiada dels infants.



Si el pare o la mare deleguen en una altra persona major d'edat perquè reculli el seu fill/filla ho han d'autoritzar per escrit, amb el nom i el DNI de la persona autoritzada. Segons Resolució del conseller d'Educació, Cultura i Universitats, publicada al BOIB núm. 53 de dia 20 d'abril del 2013, el temps de permanència màxima dels infants al centre no ha de superar les vuit hores diàries, llevat de casos excepcionals, que s'hauran de justificar, sempre prioritzant les necessitats i els drets de l'infant.

Calendari escolar

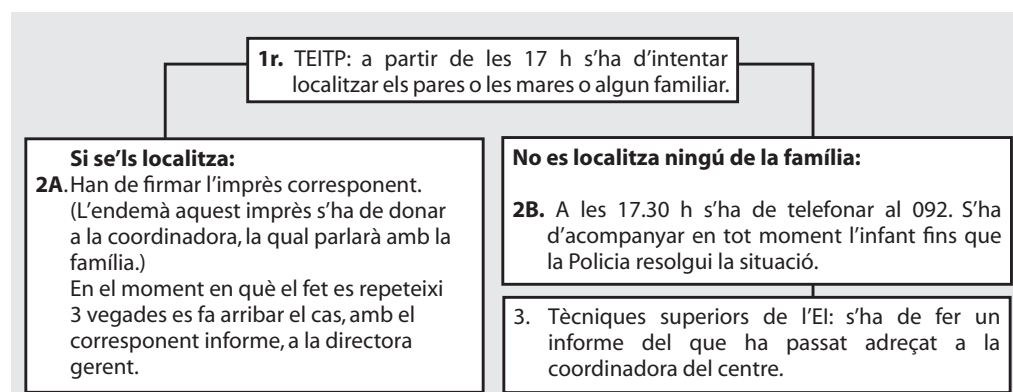
- El curs comença el 8 de setembre de 2014.
- Les escoles infantils municipals estan obertes de dilluns a divendres, llevat dels festius.
- Les vacances de Nadal i Pasqua són les que recull el calendari de la Conselleria d'Educació, Cultura i Universitats.
- Durant el curs es comunicaran oportunament els dies que per ajustament del Conveni regulador dels treballadors del PMEI no seran lectius.
- El calendari de les aules obertes d'educació especial de Son Roca i Ciutat Antiga s'adapta al calendari i a l'horari oficial de les professionals de la Conselleria d'Educació, Cultura i Universitats.
- El curs finalitza el 15 de juliol de 2015.
- Durant la segona quinzena de juliol i tot el mes d'agost de 2015 el Patronat oferirà un servei d'estiu a les escoles de Son Espanyolet i Ciutat Antiga. Si la demanda supera l'oferta s'obrirà una tercera escola per a donar cobertura al servei d'estiu. Aquest servei es pagarà fent-ne l'ingrés corresponent, segons els preus fixats a l'Ordenança.

Recomanacions per a un bon inici

- El començament dels infants nous es farà d'una manera esglaonada per a facilitar-los l'adaptació a l'escola.
- Els pares i les mares d'aquests infants tindran una primera entrevista amb la mestra, amb la qual es pactarà el dia de començament i l'horari diari que l'infant farà. També se'ls informarà d'aspectes generals.
- Els pares i les mares dels infants de cursos passats també tindran una entrevista individual o grupal amb la mestra, si aquesta és nova per al grup.

Protocol a aplicar si els pares van a cercar l'infant més tard de les 17 h

La recollida s'ha de fer obligatòriament abans de les 17 hores. Es penalitza la falta de puntualitat en la recollida de l'infant.





5. NORMES DE SALUT

Criteris orientatius d'exclusió temporal d'infants per motius de salut

Les escoles infantils públiques de primer cicle són espais on els infants conviuen moltes d'hores i, per tant, requereixen el compliment d'unes normes per al manteniment de la salut dels infants i dels professors. A més, han de promoure conductes i hàbits de vida saludables.

L'objecte d'aquestes orientacions és fixar quan convé que siguin exclosos temporalment els infants dels centres d'educació infantil de 0-3 anys en cas de malaltia.

Atès que els infants de menys de 3 anys encara no tenen el sistema immunitari ben desenvolupat i entren en contacte any agents infecciosos, el primer any d'escolarització és normal que se'ls encomanin diferents malalties comunes. El centre orientarà les famílies perquè prenguin mesures d'organització familiar si els seus infants no poden assistir a l'escola infantil pública de primer cicle.

La Conselleria de Salut, Família i Benestar Social dóna les següents orientacions d'exclusió temporal dels infants, per motius de salut, de les escoles infantils públiques de primer cicle, amb la intenció de facilitar el manteniment de la salut dels infants i perquè orientin l'actuació en cas de pèrdua de salut.

Com a norma general es recomana només l'exclusió dels infants i els adults malalts del centre educatiu si aquesta pot reduir la probabilitat de contagi o si la malaltia els impedeix participar a les activitats escolars.

Criteris d'exclusió temporal de l'escola

Els infants no poden assistir a l'escola o han de ser recollits pels seus familiars quan presenten alguns d'aquests símptomes (procurant no alarmar):

- febre (38°C axil·lar) (han de quedar a casa 24 h en observació)
- letargia o somnolència, irritabilitat o plors, quan són símptomes persistents i si no se'n coneix la causa emocional
- dificultats respiratòries
- diarrea irreprimible líquida o deposicions amb sang o moc, fins a la normalització de les deposicions
- vòmits intensos o que no responen al tractament
- lesions bucals o nafres disseminades a la boca, associades a la incapacitat de l'infant de controlar la salivació (llevat que el/la pediatre/ra determini que la malaltia no es infecciosa)
- erupcions a la pell, amb febre, fins que el/la pediatre/ra determini si la causa és infecciosa o no.
- conjuntivitis purulenta (lleganyes amb pus groc), fins a la curació
- esquinços, ruptures... amb bena o enguixats que requereixen una cura especial i dificulten la seva autonomia

En el procés de les malalties infeccioses següents no es poden dur els infants al centre durant els terminis que s'indiquen a continuació:



1. Malalties víriques

- Varicel·la (pigota borda): fins que totes les lesions són crostes (aproximadament 6 dies des de l'inici).
- Parotiditis (galteres): fins a 9 dies després de la inflamació de les glàndules.
- Xarampió (rosa): fins a 7 dies després d'haver aparegut les taques.
- Rubèola: fins a 6 dies després d'haver aparegut les taques.
- Hepatitis A: fins a una setmana després de l'aparició de la malaltia o la icterícia; en els casos de contacte amb altres infants o professors, fins a l'administració de la profilaxi.
- Bronquiolitis per VRS: 2 setmanes.
- Herpes simple: en cas d'estomatitis gingival, fins a la curació; si és cutània, fins a la fase de crosta.

2. Malalties parasitàries i fongs

- Escabiosi (sarna): fins després d'administrar el tractament (s'aconsella tractament simultani a totes les persones afectades).
- Parasitosis intestinal (cucs): fins a haver completat el tractament i aconseguit la normalització de les deposicions.
- Muguet (plaques blanques a la boca): com a mínim un dia després d'haver començat el tractament.

3. Malalties bacterianes

- Tuberculosi: fins que el/la pediatre/ra ho autoritzi.
- Escarlatina: 48 hores després d'haver començat el tractament indicat pel pediatre.
- Impetigen (infecció de la pell): fins a 48 hores després d'haver iniciat el tractament.
- Faringitis estreptocòccia (angines): fins a 48 hores després d'haver iniciat el tractament.
- Tos ferina (cucurutxa): com a mínim 21 dies després d'haver començat els atacs de tossina, després de cinc dies de l'inici del tractament antibiòtic.
- Malalties invasores per meningococ o Hemophilus influenzae tipus b: fins a haver superat la fase aguda de la malaltia o haver completat la quimioprofilaxi.
- Malalties infeccioses bacterianes o les vies respiratòries (adenosi, faringitis, amigdalitis, sinusitis, otitis mitjana, traqueobronquitis, que poden excretar o transmetre el patògen responsable – pneumococ, Haemophilus influenzae, streptococcus sp–: com a mínim 48 hores després d'haver iniciat un tractament efectiu.

Cada curs escolar totes aquestes orientacions de salut es publiquen al document Instruccions d'organització i funcionament de les escoles infantils públiques, de la Conselleria d'Educació, Cultura i Universitats. És important que els pares i mares o tutors estiguin localitzables en tot moment i que notifiquin a l'escola qualsevol canvi de domicili o telèfon. Així s'hi podrà contactar per qualsevol motiu d'urgència (caigudes, malaltia...).



Quan pot tornar l'infant a l'escola?

Els infants podran assistir a l'escola quan es presenti un informe de visita o qualsevol altre document del pediatre on s'indiqui que el procés infecciós ha acabat i que, per tant, l'infant pot assistir novament a l'escola.

Administració de medicaments

A l'escola infantil no s'administrarà cap medicació sense l'informe corresponent del pediatre. Si és necessari administrar una medicina aquesta s'ha de dur amb el nom de l'infant escrit i amb les instruccions i l'autorització firmades per la família.

6. ALIMENTACIÓ I ÚS DE LA ROBA ADEQUADA

Alimentació

- Hi ha uns menús oficials que són a disposició dels pares usuaris.
- Només es donaran règims alimentaris especials si es presenta un certificat mèdic que ho prescriu per motius de salut.
- Si l'infant té al·lèrgia a determinats aliments s'ha de presentar la fitxa (que l'escola us facilitarà) emplenada per cada un dels aliments i firmada pels pares i pel metge.
- No es permet dur menjar a l'escola ni donar-ne a dins.
- Els infants han d'entrar a l'escola amb la primera menjada del dia feta.

Ús de la roba adequada

A l'escola infantil l'infant ha de dur roba còmoda, que es pugui posar i llevar amb facilitat i que li permeti moure's sense problemes.

Aconsella'm:

- Mànigues sense botons, bones d'arromangar.
- Calçons amb elàstics, sense botons, cinturons, retranques o petos.
- Calçat adequat, que no els sobresurti (preferiblement amb velcro).
- No abrigar massa l'infant (heu de pensar que a l'escola infantil hi ha calefacció i que ben aviat tenen calor. Si fa fred se'ls posarà l'abric per a sortir al pati).
- Deixar d'utilitzar el bodi a l'inici del control dels esfínters

L'infant ha de dur a la motxilla:

- una muda de roba completa (roba interior i de carrer amb sabates)
- si du bolquers, 6 de diaris, un pot de tovalloletes humides, una tovallola de bany i crema, si n'empra

S'ha de marcar tota la roba amb el nom. És important concretar aquesta informació amb l'educadora.

7. QUOTES I ASPECTES D'ADMINISTRACIÓ

Les quotes mensuals es calculen segons l'Ordenança municipal vigent que regula el preu públic per la prestació de servei i realització d'activitats a les escoles d'infants municipals (BOIB núm. 83, d'11 de juny de 2013).

1. Per assistència, estada i alimentació d'un infant amb un nivell de renda del darrer IRPF actualitzat superior a 52.416,01€:
..... 320,30 euros.
2. Per assistència, estada i alimentació d'un infant amb un nivell de renda del darrer IRPF actualitzat comprès entre 39.312,01€ i 52.416,00 €
..... 268,30 euros.
3. Per assistència, estada i alimentació d'un infant amb un nivell de renda del darrer IRPF actualitzat compresa entre 30.576,01€ 39.312,00€:
..... 213,30 euros.
4. Per assistència, estada i alimentació d'un infant amb un nivell de renda del darrer IRPF actualitzat compresa entre 21.840,01€ i 30.576,00€:
..... 163,30 euros.
5. Per assistència, estada i alimentació d'un infant amb un nivell de renda del darrer IRPF actualitzat compresa entre 13.104,01€ i 21.840,00€:
..... 110,30 euros.
6. Per assistència, estada i alimentació d'un infant amb un nivell de renda del darrer IRPF actualitzat inferior a 13.104,01: 78,00 euros.
7. Per assistència, estada i alimentació d'un infant amb família vinculada a algun centre d'atenció social i que compleix els requisits del punt 2.1.6 d'aquest llibre per a optar a una plaça d'alguna d'aquestes quotes:
..... 52,00
..... 34,50
..... 13,70
8. Per assistència, estada i alimentació d'un infant matriculat en alguna de les aules d'educació especial de les escoles de Son Roca o Ciutat Antiga en què, perquè té un horari específic, la meitat de la quota que correspon per nivell de renda del darrer IRPF actualitzat, sempre que aquesta sigui igual o superior a 78€.

Les tarifes des del tram 2 al 7 s'apliquen únicament als usuaris empadronats al municipi de Palma. En cas contrari s'aplica la tarifa d'import màxim.

Pel servei extraordinari d'estiu a les escoles d'infants del Patronat s'apliquen les mateixes tarifes.

7.1. Els criteris de descompte són els següents:

- Les famílies amb dos infants o més matriculats a les escoles del PMEI paguen una tarifa especial del 80% de la quota mensual per cada infant.
- Les famílies considerades nombroses paguen una tarifa especial del 80% de la quota corresponent.
- Les famílies que tenen un infant amb necessitats específiques de suport educatiu paguen un 80% de la quota corresponent.
- Les dones víctimes de violència de gènere i en risc d'exclusió social paguen un 80% de la quota corresponent.



Patronat Municipal d'Escoles
d'Infants de Palma


Xarxa d'Escoles Públiques
de les Illes Balears

Conselleria d'Educació i Cultura



- Les famílies monoparentals paguen un 80% de la quota corresponent.
- Si s'acredita que la guàrdia i la custòdia de l'infant és dels padrins o d'altres familiars es paga una tarifa especial d'un 90% de la quota mensual.
- Aquestes reduccions s'apliquen si es tracta de quotes de 78 o superiors i no són acumulables a la mateixa quota.
- El pagament de les quotes mensuals regulades per aquest preu públic no inclou les quantitats que les escoles puguin demanar als pares o als tutors dels alumnes en concepte de material per a festes, sortides i altres despeses.

Descomptes específics per falta de assistència per malaltia:

Si l'infant no assisteix a l'escola durant tot un mes, per motius justificats de malaltia, els pares o tutors podran sol·licitar pagar la meitat de la quota corresponent (si és igual o superior a la de 78€), llevat que es tracti del mes de juliol. Només es podran beneficiar d'aquesta reducció una sola vegada al llarg del curs.

Si l'infant no assisteix a l'escola durant 15 dies per motius justificats de malaltia, els pares o tutors podran sol·licitar una reducció del 25% de la quota corresponent, llevat que es tracti del mes de juliol. Només es podran beneficiar d'aquesta reducció dues vegades al llarg del curs.

7.2. Criteris d'administració

- L'infant no podrà gaudir del servei d'estiu ni començar un nou curs si dia 15 de juliol no s'han satisfet tots els deutes amb el PMEI.
- Les tarifes mensuals s'han de pagar els primers quinze dies de cada mes corrent.
- La quota mensual s'ha de pagar mitjançant domiciliació o liquidació bancària.
- Per a les altres que es produeixin dins els primers cinc dies s'ha de liquidar la tarifa mensual completa i aquesta s'ha de pagar en els deu dies següents. Les que es produeixen després de dia 5 de cada mes es liquiden aplicant la proporció corresponent.
- Per motius d'adaptació de les noves matrícules el mes de setembre es paga mitja quota.
- El mes de juliol es paga mitja quota.
- Les baixes en la prestació del servei s'han de notificar mitjançant un escrit dirigit a la coordinadora de l'escola municipal d'educació infantil on l'infant estigui inscrit, amb 15 dies d'antelació com a mínim.

7.3. Procediment en el cas d'impagaments

Les quotes no abonades en els terminis prevists es gestionen de la manera següent:

- L'1 i el 15 de cada mes les coordinadores de les escoles entreguen a les famílies deutores les cartes de pagament.
- Si el deute és de dos mesos i no es firma i es compleix un acord escrit de pagament, es dona de baixa l'infant.

En qualsevol cas, les notificacions són per duplicat, de manera que una s'entrega a la persona interessada i l'altra és per a l'expedient administratiu.

7.4. Baixes

- La manca d'assistència d'un infant durant un període superior als quinze dies sense avisar pot implicar la baixa definitiva.
- Durant el curs escolar l'infant no pot absentar-se més d'un mes, llevat de malaltia. Si s'incompleix aquesta norma l'òrgan competent, el Consell Rector, amb l'informe previ de la coordinadora del centre, declara la baixa i es cobreix la plaça.
- L'impagament de la quota durant dos mesos suposa la tramitació de la baixa definitiva i la pèrdua de la plaça de l'infant.

8. ORIENTACIONS GENERALS

- Les consultes de caire organitzatiu s'han d'adreçar a la coordinadora de l'escola d'infants.
- L'escola no es pot fer responsable de les joies i de les joguetes que els infants duguin a l'escola.
- No es permet fumar dins l'escola.
- Per a celebrar els aniversaris o les festes dels infants heu de contactar abans amb la mestra (per a posar-se d'acord sobre què han de dur els pares).
- Si al llarg del curs hi ha un canvi d'adreça, feina o telèfon, us agrairíem que ho notificàssiu per escrit a la coordinadora i a les oficines, per a facilitar possibles contactes amb els pares i mares. S'han de comunicar també tots els canvis de caràcter administratiu, de domiciliació bancària, de comptes corrents de bancs, etc.
- També us agrairíem que notificàssiu les noves vacunacions que s'administrin durant el curs (fer fotocòpies de la cartilla de vacunes).
- Els trasllats d'una escola a una altra només es consideraran d'un curs per l'altre i s'han de sol·licitar dins el termini de sol·licituds de plaça.
- Si a un infant l'han de recollir germans o familiars menors de 18 anys és indispensable fer un descàrrec de responsabilitat. En aquest cas s'han de posar en contacte amb la coordinadora. L'edat mínima que pot tenir la persona menor autoritzada és de 16 anys. El document de descàrrec de responsabilitat s'ha d'entregar a la coordinadora.
- L'escola no es fa responsable de les possibles sostraccions de cotxets o d'altres objectes.
- Si per motius aliens a l'escola l'infant no participa a les activitats del seu grup que es realitzin a fora, el dia en què es faci la sortida l'infant no podrà assistir a l'escola (art. 12 del Reglament de règim intern).
- Qualsevol situació d'excepcionalitat que no prevegi aquest llibre informatiu podrà ser revisada i/o aprovada pel Consell Rector del PMEI, amb sol·licitud prèvia.



Patronat Municipal d'Escoles
d'Infants de Palma



Xarxa d'Escoles Públiques
de les Illes Balears

Conselleria d'Educació i Cultura



Patronat Municipal d'Escoles
d'Infants de Palma



9. ANNEXOS

9.1. Imprèss per a entregar en el moment de la matriculació

El Sr. La Sra.
(pare/mare/tutor de)

MANIFESTA:

Que ha llegit la informació sobre les escoles d'infants del Patronat Municipal, es considera assabentat/ada del seu contingut i accepta les normes que s'hi recullen.

Palma,..... d..... de 2014

Firmat:

Es facilitarà còpia d'aquest imprèss en el moment de la matriculació.

9.2. Imprèss en el cas que vinguin a cercar l'infant més tard de les 17 h

.....
amb DNI....., com a pare/mare/.....
de.....

EXPÒS:

Que vaig signar l'imprèss que se'm va entregar en el moment de la matriculació (Informació sobre les escoles del PMEI –curs 14-15) en què manifest que en conec el contingut i que accept totes les normes que s'hi recullen, concretament pel que fa a la sortida abans de les 17 h.

– Que dia...../...../..... he recollit el meu fill/la meva filla

.....
a les hores i el motiu d'aquest retard ha estat.....
.....
.....

Palma,.....d.....de 20...

La persona que ve a cercar l'infant

L'educadora infantil

(Aquest imprèss s'ha de donar l'endemà a la coordinadora, la qual parlarà amb la família.)

Quan el fet es repeteix tres vegades el cas es fa arribar, amb l'informe corresponent, a la gerent.

Es facilitarà còpia d'aquest imprès quan sigui necessari.

9.3. Llista de malalties cròniques en pediatria (BOIB núm. 64, de 5 de maig de 2012)

- errors congènits del metabolisme - fenilcetonúria
- artritis reumàtica juvenil
- digestives:
 - malaltia celíaca
 - malaltia inflamatòria intestinal (Crohn, colitis ulcerosa...).
- respiratòries: fibrosi quística
- cardiovasculars: cardiopaties congènites.
- oncològiques
- nefrològiques:
 - insuficiència renal crònica
 - trasplantat renal
- endocrines:
 - hipotiroïdisme congènit
 - hiperplàsia adrenogenital congènita
- diabetis mellitus
- neurològiques: epilèpsia
- hemofilia

El text d'aquest llibre informatiu s'ha donat compte al Consell Rector ordinari el 18 de març de 2014



Patronat Municipal d'Escoles
d'Infants de Palma



Xarxa d'Escoles Públiques
de les Illes Balears

Conselleria d'Educació i Cultura



**Patronat Municipal d'Escoles
d'Infants de Palma**



**Xarxa d'Escoletes Públiques
de les Illes Balears**

Conselleria d'Educació i Cultura

